

# 2X

# KESÄKUU

Julkaisija:  
Kaks kertaseura ry

1 • 2017



Sisältää Satava-Kaks kerta -alueen kaavoitusextran

# Sisältö

Pääkirjoitus .....	3
Höyttisten kylän vaiheita .....	5
Höyttisten lempeä riihitonttu .....	7
”Elävä Perintömme” .....	11
Anna Suovanen – postinkantaja.....	13
Kumppanuuspöytä kutsuu vaikuttamaan.....	18
Tiilenpolttoperinteen keruu jatkuu .....	20
Marielund .....	22
<b>Kaavoitusextra .....</b>	<b>25</b>
<i>Turun eteläisten saarten osayleiskaavaluonnos.....</i>	<i>26</i>
<i>Taustaa ja perusteluja kaavoitukselle .....</i>	<i>28</i>
<i>Kaavoitus vaikuttaa meihin kaikkiin .....</i>	<i>32</i>
<i>Luonnon ekologinen verkosto ja viherverkkosuunnitelman arvoalueet saarillamme     ...onko huolta säilymisestä?.....</i>	<i>37</i>
<i>Kakskerran kulttuurimaiseman juuret maanviljelyssä .....</i>	<i>47</i>
<i>Taistelu saarista .....</i>	<i>49</i>
<i>Kaavakiemurat.....</i>	<i>50</i>
<b>Marielundin Suvipäivä.....</b>	<b>53</b>
<b>Tapahtumakalenteri: Kesä ja syksy 2017 .....</b>	<b>56</b>
<b>Kerro salaisuutesi, Jukka Lämsä!.....</b>	<b>58</b>
<b>Varjolinna juhlat 2.12.2017 .....</b>	<b>61</b>
<b>2X -lehden toimitus .....</b>	<b>72</b>
<b>Liity nyt jäseneksi .....</b>	<b>73</b>
<b>Kakskertaseura ry ja hallitus .....</b>	<b>74</b>
<b>Kakskertaseuran myyntituotteet .....</b>	<b>75</b>

Kansikuva: Jukka Lämsä.  
Kuva: Jukka Lämsä.

# Pääkirjoitus

Vielä viisikymmentä vuotta sitten maa-seudun, myös Kaks Kerran, emännät kulkivat navetta- ja peltoaskareissaan puuvillainen, kolmioksi taitettu huivi korvien päältä niskaan solmuun kietaituna. Tuuki suoja hiuksia auringolta ja liialta, ja piti ne poissa askareitten tieltä. Lauantai-iltaisin päähuivi vaihdettiin puhtaaseen pyhätuukiin ja arkityö katkesi ehtooruokaan. Satavan Haapalassa, omassa mummolassani, se sisälsi kesä-

aikaan aina samat kaksi ruokalajia: salatin (tarkoittaa yleiskielellä rosollia) ja riisipuuron. Juurekset olivat tietysti omasta pellostä ja puuro keitetty oman Klaaran maitoon. Ehtooruoan jälkeen mamma istui keinutuoliinsa, lempipaikkaansa, kuuntelemaan radiosta Lauantain toivotut levyt. Kärpäset surisivat ikkunassa, mamman silmät painuivat kiinni, niska notkahti taaksepäin ja ristityt kädet lepäsivät sylissä. Juuri nyt ei ollut kiire mihinkään, pyhä sai tulla. Vaikka rakasta keinuttelijaa ei enää ole, keinutuolin kuluneissa kädensijoissa säilyy raskaan työn muovaamien käsien lämpö.

Tällaisia hiljaisia hetkiä, tietoa, tunnelmia ja välähdyksiä menneistä ajoista, meillä on muistoissamme ja säilöttyinä vanhoihin arjen esineisiin: näin ennen tehtiin ja elettiin. Sitä muistiaarteistoa olemme keränneet tämän lehden sivuille haastatteleamalla Olli Aaltosta lehtemme kyläkierrossarjassa Höyttisiin sekä posti-Annaa.

Loppukevästä keskusteltiin taas kiihkaasti jätteenkuljetuksesta. Kaksikerta-seura painotti omassa lausunnossaan



Kuva: Aino Majatie.

valinnanvapausoikeutta. Kunnan järjestämä jätteenkuljetus lisää byrokratiaa ja tarkoittaa sitä, että myös kustannukset nousevat. Ne tulevat kiinteistön omistajan maksettaviksi. Silloin kun kiinteistön haltija itse kilpailuttaa palvelun tarjoajan, hän pystyy omilla toimillaan esim. kompostoimalla, lajittelemalla ja kierrättämällä vaikuttamaan jätteen syntyyn ja sitä kautta myös tyhjennysväliin. Kiinteistön haltija on voinut palvelun tuottajan kanssa sopia tarkoituksenmukaisen tyhjennysvälin, kaksi, neljä tai kahdeksan viikkoa. Kunnan järjestämässä jätteenkuljetuksessa on pelkona se, että kun autot kulkevat tietyt reitit, asukkaat joutuvat maksamaan jäteastian tyhjennyksestä oli astiassa jätettä tai ei. Ei ole tarkoituksenmukaista turhaan kolistella tyhjiä jäteastioita parin viikon välein, jos asukas on omilla toimillaan pystynyt vähentämään jätteen syntymistä. Niillä alueilla, joissa on voimassa keskitetty jätehuolto, jäteautot liikkuvat säännöllisesti ja kiinteistön omistajat joutuvat maksumiehiksi, vaikkei jätettä olisi kertynyt astiaan laisinkaan, kuten esim. mökkiläisillä talvisaikaan. On demokraattisen järjestelmän mukaista, että palvelun tarvitsija saa itse kilpailuttaa palvelunsa, aivan kuten on laita esim. energian suhteen, puhelinliittymissä ja kaavailujen mukaan entistä enemmän myös terveys- ja sosiaalipalveluissa. Se joka maksaa, se myös hoitaa kilpailutuksen ja päättää.

Kevään aikana Satava-Kaksikerran alueen osayleiskaavatyö on aktivoitunut

uudelleen. Julkaisemme lehtemme liitteenä kaavoitusextran. Liitteessä valotetaan suunnitelmaa eri puolilta ja eri kirjoittajien näkökulmasta. Aihe koskee meitä kaikkia ja saarten tulevaisuutta. Siksi tämä kaavoitusextran sisältämä 2x-lehti jaetaan kaikkiin talouksiin Satava-Kaksikerta -alueella. Keskustelu jatkuu – aikaa mielipiteiden ja huomautusten tekemiseen on kesäkuun 13. päivään asti. Kaksikertaseura valmistelee parhaillaan omaa lausuntoaan ja se on aikanaan luettavissa nettisivuillamme. Siitä huolimatta jokaisen asukkaan kannattaa omalta osaltaan kertoa mielipiteensä kaavan valmistelijoille. Tehköt päättäjät viisaita päätöksiä.

Nukuin yön pihakeinussa. Parhaimmillaan kokemus on laiskan naisen luontoretki. Voi avata toisen silmänsä aamun sarastaessa häikäistyäkseen usvaverhon kirkkaudesta tai kaivaa korvansa esiin makuupussista tunnistaakseen käen kunnan railakkaasta aamukonsertista. Mikä energia, mikä riemu, mikä pakahduttava voima! On aika täyttää talven jäljiltä huvenneet mielen ja sielun varastot tiiran siiven suihkaisulla, kesäsateen pehmeydellä, lempikallion lämmöllä, ruohonkorren keveydellä. Onko sinun kesäistä lempipuuhaasi istua kameran kaverina kannonokassa, hiljentyä iltasoudulla kotisuntissa, täyttää korit ja vasut metsän antimilla vai etsiä neliapi- laa nurmikolta kaivon takaa?

Nautinnollista kesää, saarelaiset!

# Höyttisten kylän vaiheita

**H**öyttinen eli Höyti on yksi Satavan vanhimmista kylistä. Se lienee asutettu kruunun 1200-luvun lopulla aloittaman uudisasutustoiminnan yhteydessä. Kylä mainitaan ensimmäisen kerran asiakirjoissa vuonna 1456, jolloin Kaarinan käräjälautakunnassa istui Höyttisten Kaarle. Vanhin merkki ihmisten liikkumisesta Höyttisten alueella on sieltä löydetty kivikautinen hirvenpäänuija.

Satavan ja Kaksikerran kylille ominaiseen tapaan myös Höyttinen oli yksinäistalo. Kaksitaloiseksi se muuttui vuonna 1787 toimeenpannun isojaon myötä. Tällöin Höytin talo jaettiin puolikkaisiin, jotka saivat nimet Länsitalo ja Itätalo. Isojaon täydennysjako Höyttisissä toteutettiin vuonna 1919. Ilmeisesti samassa yhteydessä Länsitalosta erotettiin Ainola, Vaarila ja Keskitalo, jotka merkittiin maarekisteriin vuonna 1921. Itätalosta erotettiin 1920-luvulla mm. Ylitalo. 1970-luvun alussa sekä Itätalo että Ylitalo siirtyivät kaupan kautta Kaksikerran kunnalle. Lähinnä Ylitalon osuudesta erotettiin kuitenkin Heinogårdin tila, josta sittemmin on lohkottu Höyttisten kuuluisan tammen tuntumassa sijaitseva Heinogård B eli Ekbacken-ylitalo. Myös

Itätalo on palautunut alkuperäisen suvun omistukseen.



*Höyttisten kylän isojakokartta vuodelta 1786. Kylän kantatalo jaettiin kahteen osaan, Länsitaloon (A), jonka omisti Anders Michelson, ja Itätaloon (B) joka kuului talonpoika Alexander Henricssonille. Höytin kantatalon rakennukset jäivät Länsitalolle. Kansallisarkisto, digitaaliset aineistot.*



*Itätalon pihapiiriä vuonna 1975. Paritupatyypinen asuinrakennus on peräisin 1800-luvun alusta. Nykyiset mittasuhteensa se sai 1930-luvulla tehdyn korotuksen myötä. Toinen aitoista on uudistettu kesäasunnoksi. Turun museokeskus (TMK)/Kaksikertaseura, Matti Kivekäs.*



Länsitalolle rakennettiin vuonna 1922 uusi taitekattoinen päärakennus Höytin talon keskiajalta asutun tontin eteläpuolelle. Vanha pihapiiri rakennuksineen jäi Keskitalolle. TMK/Kaks kertaseura.



Länsitalon vanha riihi on erotettu omaksi kiinteistöksi ja merkitty vuonna 1977 maarekisteriin nimellä Kotovalkama. Rakennuksessa on nykyisin asunto. Kuva 30.6.1929, TMK/Kaks kertaseura.



Alina ja Anna Alavirta sekä Vihtori ja Senja Salminen Höyttisten kylän yhteisrannassa. TMK/Kaks kertaseura.

Keskitalon hirsirunkoisen talon vanhimmat osat ovat 1800-luvulta tai vieläkin vanhempia. Vuonna 1917 päärakennusta laajennettiin siipiosalla ja ilmeisesti vuonna 1937 se uudistettiin ja korotettiin. Luhtiaitan lisäksi pihapiirissä on luonnonkivistä holvattu kellari/vaja ja vuonna 1886 rakennettu aitta. 5.6.1932 otetussa kuvassa päärakennus on vielä vanhassa asussaan. TMK/Kaks kertaseura.



Kaks kertaseura järjestää retken Höyttisten kylään 17.6., katso Tapahtumakalenteri s. 56.

# Höyttisten lempeä riihitonttu

***Olli Aaltonen on kuin lempeä riihitonttu, kun hän seisoo punamullatun riihensä edessä Höyttisten kylän rantamailla. Asunnoksi rakennettu riihen pääty on hänen kotinsa.***

***Riihen pihapiirissä on kesäisin kukkiva heinikko. Olli ei suostu leikkaamaan ruohoa: hän sanoo, että eläimet tarvitsevat luontoa, eikä ihmisen pidä sitä niiltä hävittää.***

Ylempänä rinteessä seisoo komea Höyttisten Länsitalo, jossa Aaltonen on asunut melkein koko ikänsä. Nyt päärakennus on tyhjillään. Tupajumi on päässyt tekemään tuhojaan vanhassa talossa.

Länsitalon päärakennus on siirretty paikalleen vanhan Länsitalon eli Isotalon rakennuskannasta. Olli Aaltosen äidin vanhemmat ostivat sen vuonna 1907 yhdessä sukulaisensa kanssa ja päätyivät useamman lohkomisen jälkeen nykyisen Länsitalon omistajiksi.

Olli on kylänsä vanhin asukas, mutta hän ei ole täällä syntynyt. Itse hän sanoo olevansa juuriaan myöten hirvensalolainen: hän tuli tänne vasta kahdeksan kuukauden ikäisenä.

Perhe ja koko suku asui Hirvensalon Maanpäässä, Ruissalon Pikku-Pukkia vastapäätä. Suku omistaa edelleen vanhan Syrjälän sotilastorpan maat. Sen rannassa kalliossa on vieläkin kiinnikkeet niille ketjuille, jotka Oolannin sodan aikaan vedettiin salmen poikki Ruissaloon estämään engelsmannin laivojen pääsy satamaan.



*Kuva: Ritva Nummiora.*

Olli ei siis ollut täyttänyt vuottakaan, kun hänen isänsä äkkiä kuoli. Hänelle on kerrottu, että hänet kannettiin Maanpäästä reppuselässä Satavan Höyttisiin, äitinsä vanhempien taloon.

Siellä, Höyttisten Länsitalossa, mummu ja pappa eli Olga ja David Davidsson kasvattivat Ollin kymmenvuotiaaksi. Sitten heistäkin aika jätti.

Olli kävi Satavan kansakoulua keltaisessa koulutalossa. Matkaa oli kaksi kilometriä metsän halki, kolmen verran tietä pitkin.

- Opettaja ei pitänyt pojista, Olli muistelee.

Hänen mieleensä nousee karvas kokemus hiihtomatikasta metsän läpi kouluun kolmenkymmenen asteen pakkasessa. Kun hän tuli perille, opettaja tuli asuntonsa puolelta katsomaan:

- Etkö sinä tiedä, ettei tänään ole koulua? Lähde takaisin kotiin, poika, sanoi opettaja.

Viluinainen Olli katseli haikeana tuvan lämpöä, kun opettajan äiti tuli ovelle ja kutsui hänet sisään juomaan kupillisen lämmintä.

- Olisi opettaja voinut soittaa meille ja kertoa, ettei koulua pidetä tänään. Muille oppilaille soitettiin, Olli miettii. Tilanne pahoittaa vieläkin hänen mielensä.



*Kuva: Ritva Nummiora.*

Kun Olli oli läpäissyt kansakoulun, hän pyrki lukevaisena poikana Turun lyseoon. Hän läpäisi pääsykokeet kolmanneksi parhaana kokelaana, mutta joutui kotona tiukan paikan eteen.

Ollin äiti ja täti olivat päättäneet myydä Länsitalon, jos Olli lähtisi opintielle eikä taloon jäisi miestä talosta huolehtimaan.

Päätös oli rankka. Höyttistensalmen kimmeltävä lumo voitti, ja Olli sai heittää todistuksensa pois. Hänestä tuli keskenkasvuinen kymmenvuotiaana Länsitalon isäntä.

Pieni ja hento mies muistaa, miten raskaalta tuntui tehdä yksin peltotöitä naapurin hevosen kanssa.



- Siksi minä taidankin olla tämmöinen romu, hän miettii.

Terveys ei ole Olli Aaltosta hemmotelut. Työtä on aina ollut yli tarpeen.

Elämä ei silti ollut pelkkää työtä. Kesällä Höyttisissäkin pidettiin kaupunkilaisia kesävieraita, myös Länsitalon vintissä ja riihessä. Silloin oli paljon leikkivovereita. Läntisen Jussi, Pekka, Leena, Olli luettelee. Jussi oli Ollin ikäinen, syntynyt vuonna 1936 kuten hänkin. Pekan poika Tommi Läntinen tunnetaan muusikkona.

Mitäkö tehtiin? Uimassa käytiin tieteenkin, kimmeltävässä Höyttistensalmessa, kun työt antoivat myöten. Ja metsästettiin käärmeitä. Naapurin setä maksoi kyykäärmeistä viisi penniä per irti hakattu pää. Ei Ollilla ole mitään käärmeitä vastaan, mutta raha on aina rahaa.

Kesäasukkaista oli sekin ilo, että he ostivat Aaltosen talosta niin perunat ja vihannekset kuin maidonkin. Länsitalossa oli siihen aikaa lehmä, ajasta riippuen neljästä seitsemään lypsävää. Ollin äiti ja täti hoitivat lehmät ja lypsivät.

Hevosia tarvittiin kaksi fälttiä eli kyn-  
töauraa vetämään. Aluksi toinen hevonen saatiin lainaan naapurista, mutta kun litissä asuva täti lopetti viljelyn, hän lahjoitti hevosensa Ollille. Elämä helpotui hevosen verran.

Välillä Olli teki töitä muuallakin. Helsingissä hän tapasi Tainan, ja pariskunta

sai kaksi lasta, pojan ja tyttären. Tyttären perhe on sittemmin rakentanut hirsitalon Olli Aaltosen talon viereen.

Siellä vietettiin viime kesänä Ollin 80-vuotispäiviä. Aika isot juhlat, Olli sanoo.

Länsitalon vanha päärakennus on Ollin mukaan asumiskelvoton. Hän on kaivannut sen ympärille kunnan salaojat, sen varalta että joku suvun jäsen haluaisi rakentaa samalle paikalle uuden ja paremman.

Vihannesviljely oli se taikasana, jolla Olli ja hänen perheensä ansaitsi leipänsä. Aamuisin ajeltiin Transitilla kauppatorille. Taina myi kukkia ja Olli myi vihanneksensa torin aamutukussa kauppiaille sillä sopimuksella, että ostaja saa lähettää kuorman takaisin jos ei kelpaa.

- Aina kelpasi, Olli sanoo ja hymyilee.

Olli viljeli vuokralla myös Itätalon eli Heinogårdin peltoja. Kun Aaltosia koh-tasi avioero, Olli lakkasi viljelemästä. Taina muutti vähän matkan päähän Apa-jaan, mutta pariskunnan välit ovat edelleen kunnossa.

Aaltonen kertoo Heinogårdin tarinaa: tilan omisti hänen nuoruudessaan Hei-non perhe. Kun tila teki konkurssin, perheen tyttäret lähtivät Amerikkaan ja pääsivät onnekseen silittäjiksi amerikkalaisen miljardöörin talouteen. Heinogårdin osti huutokaupassa Piispanristin sahan omistaja Toivo Sjöholm.

- Osti kun halvalla sai, Olli Aaltonen kommentoi.

Heinon tytöt tulivat aikanaan Amerikasta ja halusivat ostaa talon takaisin. Aaltosen mukaan Sjöholm kääri kaupassa melkoisen voiton.

Olli Aaltonen viljelee vieläkin vihanneksia. Kumppanina työssä on hyvä naapuri, Jaana Majatie. Rantapenkalla on melkoinen vihannesmaa, josta riittää molempien perheelle perunat koko vuodeksi ja vihannekset kesäksi.

Muitakin töitä on tullut matkan varrelta tehtyä. Mitä vain, sanoo Olli kun häneltä kysyy, mitä töitä.

Eläkkeelle hän jäi Wäinö Aaltosen koulun vahtimestarin virasta. Harjattulassakin hän on toiminut vahtimestarina.

- Paras työkaveri on kuitenkin ollut Muurisen Heikki, Olli kehuu.

Porukalla tekeminen on ollut mukavaa. Yhden porukan mukana hän rakensi kesämökkejä, toisen kanssa teki muita rakennus- ja puutöitä. Niitä keikkoja hän muistelee mielellään.

Samalla tuli tutuksi koko Kaksikerta ja useimmat kaksikertalaiset. Ja tietenkin Satavakin. Hirvensalon hän tuntee muutenkin tarkkaan, kun on sieltä kotoisin.

- Tuolla Penilässä asui toinen Olli Aaltonen. Hänelle kun tytöt soittelivat, niin



*Kuva: Jaana Majatie.*

soittivat välillä vahingossa minulle, Olli sanoo ja vilkuttaa silmää.

Muuten Olli on sitä mieltä, että suomalaisen pitäisi lakata marisemasta maahanmuutosta. Muitten kansojen ja maailman ihmisten kanssa pitää olla yhteydessä. Muuten mennään aina syvemmälle metsään, sulkeudutaan omaan pieneen piiriin.

Itse hän tapaa ja jututtaa maahanmuuttajia jokaviikkoisella saunareissullaan Mäntyrinteen vanhainkodissa. Se on kansainvälinen paikka, hän kehaisee.

Muureja ei saa rakentaa. Ei luonnossa, eikä ihmisten välillä. Siinä Olli Aaltosen elämän opettama viisaus.

# ”Elävä Perintömme”

---

***Suomi 100-juhlavuonna erityistä merkitystä on saanut tämä Unescon yleisopimus elävästä perinnöstä, joka voimakkaasti korostaa myös paikallisuutta. Meille Satava-Kaksikerrassa aihe on erityisen merkittävä siksi, että tasan 50 vuotta sitten, vuonna 1967 vietimme viimeistä itsenäisen Kaksikerran kunnan vuotta. Onko sen ajan elävästä kulttuuriperinnöstämme paljon jäljellä? Entä mitä uutta on tullut? Valtakunnallinen haku on nyt käynnissä ja yhteisöiltä toivotaan tietoja.***

Turussa pidettiin huhtikuun alkupuolella Suurtorin Vanhalla Raatihuoneella seminaari aiheesta ”Elävä kulttuuriperintö Varsinais-Suomessa.” Suuri sali oli ääriään myöten täynnä. Aihe kiinnosti kovasti.

Eivätkä nuo päivän tunnit hukkaan menneetkään, kun toistakymmentä asiantuntijaa ja vaikuttajaa monelta alalta jakoi tietoa ja kokemuksia siitä, mitä se sellainen ”elävä perintö” oikein on ja miksi ja miten sitä nyt kannattaisi vaalia. Markku ”Förin Äijä” Heikkilä mm. esitteli ”turkulaisuuden omituispiirteet kymmenes minuutis.” Matti ja Teppo vitsitkin saivat huomiota ts. ainakaan huumorin puuttumisesta ei tätä hanketta voi syyttää!

Kaiken taustalla on kuitenkin, oman tulkintani mukaan, varsin vakavaa asiaa, kuten akuutti tietous - ja huolikin - siitä kiihtyvistä muutoksesta, jonka globalisoituva maailma vääjäämättä näyttää tuovan tullessaan. Muuttumassa ei ole vain ilmasto, vaan osin myös ihmisten ja kansojen perinteiset elämisen tavat. Toisaalta mukavien tapojen leviäminen (ja muuttuminen siinä prosessissa?) on mukavaakin, mutta samalla oma identiteettimme ehkä murenee ja itsetuntonamme on koetuksella. Heräämme kysymään keitä me olemme, mikä meidät erottaa muista, mistä saamme voimaa? Näihin kysymyksiin ”Elävä Perintö” saattaa antaa uusia vastauksia.

Unescon yleissopimus aineettoman kulttuuriperinnön suojelemisesta hyväksyttiin vuonna 2003, jolloin myös Suomi hyväksyi sopimuksen. Nyt sopimuksen piiriin kuuluu jo 170 valtiota eri puolilla maailmaa. Tämä sopimus on ns. sisarsopimus vuonna 1972 tehdylle Maailmanperintöluettelolle, jonka piirissä on Suomestakin 7 kohdetta, mm Vanha Rauma, Suomenlinna ja Merenkurkun saaristo. Kaikkialla maailmassa kohteita on nyt 1052, joista 814 kulttuurikohdetta, 203 luontokohdetta ja 35 yhdistettyjä. Kaikki ovat siis fyysisiä, konkreettisia paikko-

ja, kun taas tämän uudemman, Unescon aineettoman kulttuuriperinnön yleissopimuksen tavoitteena on edistää aineettoman kulttuuriperinnön suojelua, taata sen kunnioittaminen sekä lisätä tietoisuutta aineettoman kulttuuriperinnön merkityksestä. Mitä se aineeton perintö sitten voisi olla?

Näin kuvailee aineettoman kulttuuriperinnön koordinaattori Leena Marsio Museovirastosta hankkeen sisältöä:

*”Aineeton kulttuuriperintö on elävää perinnettä, joka on läsnä ihmisten arjessa. Vietämme joulua ja monia muita vuotuisia juhlia, kuorolaulu kiinnostaa kaikenikäisiä, maakunnilla on omat ruokareseptinsä ja lapasmallinsa.*

*Aineeton kulttuuriperintö yltää kaikkialle ihmisen toiminnan muotoihin. Se voi olla esimerkiksi suullista perinnettä, esittävää taidetta, sosiaalisen elämän käytäntöjä, rituaaleja ja juhlamenoja tai luontoa ja maailmankaikkeutta koskevia tietoja, taitoja ja käytäntöjä. Näiden pohjalta voi syntyä esineitä, erilaisia esittäviä ilmaisun muotoja tai vaikkapa ruokia ja leikkejä.*

*Aineettomaan kulttuuriperintöön sisältyy ilmiöitä, jotka elävinä ja muuntuvina säilyvät sukupolvilta toiselle. Kulttuuriperintö on monimuotoista, ja se voi omaksua piirteitä niin naapurikylästä kuin maailman toiselta puoleltakin. Se saa voimansa yhteisöistä ja riippuu niistä, jotka siirtävät tietoa, taitoja ja tapoja eteenpäin. Yhteisöt itse määrittelevät elävän perintönsä arvon ja merkityksen.”*

Mitä elävää perintöä meidän Satava-Kaksikerran saarillamme voikaan löytyä?!

Esimerkistä käynee kädentaitajien porukka, joka kokoontuu saarten eri laitureilla kesäisin, seurasta, maisemista ja taidoistaan nauttien ja sen kaiken jakanen? Entäpä tuo jokavuotinen Kaksikerran Nuorisoseuran tarjoama kesäteatterielämys, tekijöille ja yleisölle yhtä riemastuttava? Kaksikerran Käräjät, kyläyhteisöjen kesäpäivät, myllyjuhlat, elotulet rapujuhlineen, saunomiset, avantouinnit, järven ympäri jäällä luistelut, sienestykset, marjastukset, kirkon ja kartanoiden perinteiset tilaisuudet, monenlainen talkootyö yhteisön hyväksi...

Kaksikertaseura kannustaa nyt asukkaitaan merkitsemään muistiin omia tietojaan ja näkemyksiään tässä asiassa ja tiedottamaan niistä eteenpäin (s-posti: [kaksikertaseura@kaksikertaseura.fi](mailto:kaksikertaseura@kaksikertaseura.fi)). Voimme silloin lisätä niitä myös Museoviraston ylläpitämään Wikiluetteloon, jonne on kerätty eri puolilta Suomea monenlaista mielenkiintoista jo nyt. Tämä luettelo on elävä asiakirja, jonka tavoitteena on esitellä ja jakaa elävän perinnön vaalimisen käytäntöjä ja projekteja. Sukella siis Elävän perinnön wikiluetteloon ja tule mukaan talkoisiin! Lisätietoa aiheesta löytyy näiden linkkien takaa: [www.aineetonkulttuuriperinto.fi](http://www.aineetonkulttuuriperinto.fi) ja [wiki.aineetonkulttuuriperinto.fi](http://wiki.aineetonkulttuuriperinto.fi).

”Yhteisö, jolla ei ole juuria, on tyhjän päällä” sanotaan. Eipä taida koskea meitä?

# Anna Suovanen

## muistaa postireitin lapset kuin eilisen päivän

---

*Jos vanhalle kakskertalaiselle mainitsee sanan "postinkantaja", hän näkee väistämättä sielunsa silmin Anna Suovasen iloisen hahmon hyppäävän pyöränsä selästä postilaatikkorivistölle laukkuun penkomaan.*

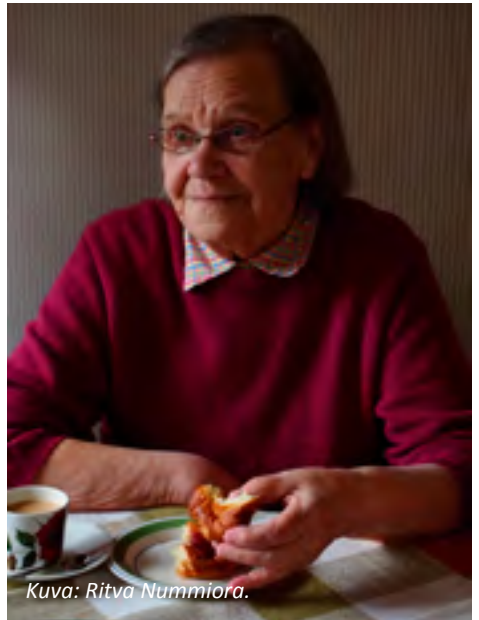
Vuodesta 1950 Kaksikerrassa postia jakanut Anna asuu vielä 92-vuotiaana samassa mökissä kuin silloin, Hylkilahden tiehaaran tuntumassa, ja muistaa reitin varrella postitātiä odottaneet lapset kuin eilisen päivän.

Sen, että Pohjanmaalla syntyneestä Annasta tuli Kaksikerran postineiti, sanelee sattuma.

Melko tasan 70 vuotta sitten, vuonna 1947, Anna tuli Alavieskasta talveksi Kaksikerran Kollin tilalle emännän apulaiseksi.

Vapaa-aikanaan Anna tutustui kaksikertalaisnuoriin Maaseutunuorissa.

Myllykylän Ylitalossa, Hylkilahdessa ja Maamiesseuran talossa järjestetyissä illanvietoissa tanssittiin, vaikka tanssit olivat sodan jälkeisinä vuosina kiellettyjä. Haitarinoittaja tuli Paraisilta.



Kuva: Ritva Nummiora.

- Vedettiin vain verhot eteen ja alettiin tanssia vasta pikkutunneilla, Anna nauraa.

Niissä merkeissä hän tapasi Naulan tilalla työskentelevän Paavon, ja seuraavana vuonna menttiin kihloihin. Aiottu kotimatka jäi sikseen. Edessä olivat häät ja oman kodin rakentaminen.

Koti rakennettiin pala kerrallaan lainapiirustuksia soveltaen, sitä mukaa kuin saatiin ja pystytettiin ostamaan tavaraa. Hyviä aineksia oli sodan jälkeen vaikea saada.

Kaikki tulot pantiin rakentamiseen. Purkutaloista saatiin lautoja, ja niiden naulat otettiin tarkasti talteen ja suoritettiin. Se oli Annan hommia. Hella ja puukamiina ostettiin käytettyinä.

Yhteiseen kotiin muutettiin heti kun katto oli pään päällä. Pihamaalta loikittiin kananrappuja ylös verannalle.

- Paitsi ettei verantaakaan aluksi ollut. Oli vain kamari ja keittiö, mutta ihan hyvin se riitti: omassa kodissa oli mukava puuhata, Anna muistelee.

Silloin posti oli Lemppälässä, Einolan punaisessa torpassa tien vieressä. Lemppälän Einon kanssa sovittiin että Paavo ottaisi postinjaon lisätyökseen. Postin polkeminen järven ympäri täyden työpäivän jälkeen kävi kuitenkin raskaaksi, ja kun Anna ja Paavo olivat menneet naimisiin, Paavo luovutti postinjaon nuorelle vaimolleen.



*Kuvassa haastattelija Eva Latvakangas ja Anna Suovanen.*

Silloin posti oli Nurmelan talossa. Anna lajitteli kirjeet ja lehdet levittämällä ne tuvan lattialle, kunnes Paavo keksi laittaa vajarakennukseen hyllyt, joilla lajittelu kävi helpommin.

Seuraavaksi posti siirtyi Hylkilahden läheisyydestä keltaiseen taloon Marielundin tiehaaran lähelle.

Postitoimistoa hoiti Selma, jonka tehtävänä oli hakea postisäkki Marielundin bussipysäkiltä. Kakserranlinjan kuskina oli siihen aikaan Vlasoff.



nen. Kuva: Ritva Nummiora.

- Komea mies – muistatko? sanoo Anna ja nauraa sydämellisesti.

Niihin aikoihin postia oli todella paljon. Sen lastaaminen pyörän päälle ja pahimmillaan 40 kilometrin lenkin ajaminen ei ollut lasten leikkiä. Ei varsinkaan talvella.

- Norviikin ahde oli pahin, Anna muistaa.

Anna kiersi järven aina vastapäivää. Silloin kirkolle johtava Norviikin mäki oli alamäkeä, mutta sitäpä ei niin vain hu-

risteltu alas. Heti mäen alla on 90 asteen mutka vasemmalle, ja suoraan edessä meri.

Jos mäki oli talvella jäinen, jarrun painaminen ei hidastanut menoa yhtään. Muutaman kerran Anna lensi pyörineen mutkassa nurin.

- Minulla oli tuuria, sanoo aina positii-  
vinen Anna.

- Yhtään kertaa en kastunut. Meri oli jäässä. Siitä vain pyörä pystyy ja takaisin tielle.

Anna muistaa, että monikin auto päätyi samassa mutkassa jäälle. Jotkut jäivät sinne kevääseen asti. Mäen puolivälissä oli hiekkakasa ja lapio, joita sai käyttää kun auto liukasteli ylämäessä, mutta keskitalvella hiekka oli jäässä.

Toinen haaste postinjaossa oli enemmän henkistä laatua. Kaksikerrassa ei ennen sen Turkuun liittämistä ollut tien nimiä eikä osoitteita. Kirjeen päällä luki vain nimi ja osoitteena Kaksikerta.

Postinkantajan piti siis tietää, kuka asui missä. Laatikoiden päällä oli yleensä nimet, mutta jako olisi ollut helpompaa jos postin olisi saanut lajiteltua reittijärjestykseen. Sitä paitsi samannimisiä postinsaajia oli useita.

Hauskinta kierroksessa Annan mielestä olivat lapset. Varsinkin kesäisin ryhmä lapsia odotti lähes joka postilaatikolla postitädin tuloa.

- Onko sinulla meillekin postia? kuuluu kysymys.

Jotkut lapset pettyivät melkein kyyneleihin, kun ei postia taaskaan ollut. Myötätuntoinen Anna keksi posti-Elvin kanssa hyvän juonen: postin mukana tulleista mainoslehtisistä askarreltiin kortteja, pantiin niihin postia kaipaavien lasten nimi ja jokin liimamerkki postimerkiksi, ja joskus jopa terveisiä joulupukilta – ja voi, miten liikuttavaa oli katsoa lasten iloa, kun he saivat kortin!

Anna ja Paavo eivät saaneet omia lapsia, mutta monesta postireitin lapsesta tuli Annalle läheinen.

- Eräskin pieni poika Erikvallasta tuli tänne meille käymään, ensin isänsä kanssa, mutta sitten omin päin. Minä vein hänet takaisin kotiin, hän oli liian pieni kulkemaan yksin maantiellä. Mutta meistä tuli hyvät ystävät.

Postilenkeillään Anna sai paljon ystäviä. Hänet tunsivat kaikki. Kun hän ohitti pyörällään tolpassa töitä tekevän sähkömiehen, yläilmoista kuului: Päivää päivää Annakulta!

Kierroksella saattoi törmätä yllättäviinkin ihmisiin. Kerran Anna oli viemässä postia Harjattulan kartanoon ja kääntyi kasvihuonerakennuksen nurkan taakse kiinnitetylle postilaatikon, kun hänen edessään seisoi yllättäen vuorineuvos Arvosen seurassa presidentti Kekkonen.

Anna säikähti niin, että polki täyttä vauhtia ohi sekä arvon herrojen että postilaatikon. Harjattula jäi sinä päivänä ilman postia.

- Olisi pitänyt pysähtyä! Nyt voisin kehua tavanneeni Kekkosen, hän katuu.

Toinen vastaava muisto on Annan Kollin ajoilta. Hän oli hakemassa navetasta maitoa ja tunsu tarvetta käydä ulkohuoneessa. Ovi oli kuitenkin sisältä haassa. Hän palasi vähän ajan päästä, mutta haka oli edelleen kiinni.

- Luulin että siellä oli Liespuun Niilo ja huusin, että älä nyt siellä koko päivää istu, lue se lehtesi jossain muualla! mutta ovi pysyi kiinni.

Anna palasi sisälle ja näki ikkunasta, että Johannes Virolainen tuli ulos huusista. Pian hän astui tupaan, jossa ei ollut muita kuin Anna.

- Näin ilmeestä, että hän arvasi että minä siellä huutelin. Vedet vain valuivat viirusilmistä. Mutta kumpikaan ei sanonut mitään.

Yhteen laskettuina Annan pyörävuosiin polkemat kilometrit, pahimmillaan 40 km joka arkipäivä vuoden ympäri lähes 20 vuoden ajan, nousevat satoihin tuhansiin. Järven ympäri kiertävää tietä riittää 15 km, ja siihen liittyivät vaihtelevasti pistoreitit Niemenkulmaan, Raustvuoreen, Myllykylään, Kalliolaan, Harjattulaan ja moneen muuhunkin paikkaan.





*Kuva: Ritva Nummiora.*

Satavan lenkki tuli myöhemmin mukaan, mutta pian kunnan pakkoliitoksen jälkeen Anna sai käyttöönsä auton.

Vähän ennen eläkkeelle jäämistään Anna kävi postimieskurssin, joka takasi vähän isomman eläkkeen. Kurssin päätöskokeisiin kuului myös ruotsin kielen koe, jota Anna jännitti.

- Minun takanani istui eräs ruotsia osaava poika, joka pisti vaivihkaa käteeni pieniä lappusia, hän tunnustaa.

Niin Annasta tuli virallisesti postimies.

Hän jäi eläkkeelle 29 vuotta sitten, 63-vuotiaana leskenä. Paavo kuoli 1984. Anna asuu edelleen Paavon rakentamassa vihreässä talossa Hylkilahden tien-

haaran tuntumassa, laittaa itse ruokansa ja siivoaa kauniin kotinsa itse. Ulkotöihin hän saa apua.

- Siinäkin minulla kävi ihmeellinen tuuri, Anna heläyttää.

- Eräs rouva kysyi, tarvitsisinko semmoisen miehen joka tulisi mielellään meille tekemään ulkotöitä. Minä sanoin, että ihan välttämättä tarvitsen!

Niin Anna tutustui häntä 20 vuotta nuorempaan Mikkoon, joka käy Turusta polkupyörällä tekemässä lumitöitä, leikkaamassa nurmikkoa ja pensasaitaa ja tuo tullessaan ruokatavaroita kaupungista.

Annan elämä on mallillaan, vaikka vieraita saisi käydä useamminkin. Tiistaisin hän käy Kaksikerran tiistaikerhossa. Muistelukerho kokoontuu vähän harvemmin. Siihen kuuluu viisi kakskertaista senioria, Annan lisäksi Olli Aaltonen, Eeva Liespuu, Liisa Tauriala ja Pekka Nurmi. Yhdessä muistellaan menneiden vuosien Kakskertaa ja kakskertalaisia (toimituksen huomautus: ryhmä on haastattelun jälkeen harventunut yhdellä, Liisa Tauriala menehtyi...).

Silloin on nauru herkässä.

# Kumppanuuspöytä kutsuu vaikuttamaan

---

***Millä tavoin haluaisit vaikuttaa oman asuinalueesi asioihin? Mitä tekemistä tai tapahtumia kaipaisit alueelle? Miten voidaan lisätä alueellista yhdessä tekemistä? Näihin kysymyksiin pohditaan vastauksia tänä keväänä käynnistetyissä alueellisissa kumppanuuspöydissä ja aluefoorumeissa, joita tullaan perustamaan kaikille Turun suuralueille.***

Kumppanuuspöydät ja aluefoorumit ovat yksi osa Turun kaupungin aluetyön kehittämisen Turun mallia. Mallin tavoitteena on luoda säännöllistä yhteistyötä asuinalueella niin, että kaikilla alueen toimijoilla ja asukkailla on mahdollisuus olla mukana. Toiminta perustuu Turun kaupunginhallituksen päätökseen edistää yhteistyön mahdollisuuksia eri toimijoiden ja asukkaiden välillä. Taustalla on kaupungin strategiset ohjelmat sekä toimintalupaukset.

Turun mallin yhtenä osana Turun kaupunki ja Turkuseura ry aloittivat 1.1.2017 uudenlaisen ja monimuotoisen yhteistyön. Kumppanuuden tarkoituksena on

taata Turkuseuran perustoiminta sekä asettaa kaupungin aluetyölle ja Turkuseuran toiminnalle pitkän aikavälin yhteiset tavoitteet ja mahdollistaa Turkuseuralle toimintaresurit tavoitteiden toteuttamiseksi. Tavoitteena on kehittää Turku siten, että kaupungin eri asuinalueet kehittyvät entistä elinvoimaisemmiksi, vetovoimaisemmiksi ja viihtyisimmiksi. Yhteistyössä osapuolet edistävät ns. Turun - mallin puitteissa asukasystävällistä ja monipuolisesti kehittyvää Turku.

Turku on jaettu 9 suuralueeseen, jotka koostuvat useista kaupunginosista. Yhteistyötä eri toimijoiden ja asukkaiden välillä edistetään suuralueittain toteutettavien kumppanuuspöytien avulla, jotka ovat avoimia kaikille asukkaille, asukasyhteisöille ja yhdistyksille. Osassa tilaisuuksia eli niin sanotuissa "aluefoorumeissa" paikalla on myös kyseisen suuralueen kaupungin edustajia, kuten koulut, päiväkodit, nuorisotoimi, kirjasto ja seurakunta.



Kumppanuuspöytien tilaisuuksissa käsitellään suuralueen ajankohtaisia asioita, suunnitellaan tulevia tapahtumia, kuten Kaupunginosaviikkoja sekä ideoidaan ja jaetaan ajatuksia alueen suhteen. Kumppanuuspöydän tavoitteena on koota alueen yhdistykset, yhteisöt ja asukkaat suunnittelemaan ja toteuttamaan alueen tulevaisuutta yhteisten tavoitteiden mukaisesti. Perusajatuksena on, että asukkaat ja alueen toimijat ovat oman asuinalueensa parhaita asiantuntijoita.

Kevään 2017 aikana aluefoorumeita ja kumppanuuspöytiä on käynnistetty yhteensä neljällä suuralueella; Pansio-Jyrkkälä, Nummi-Halinen, Lauste ja Ru-

nosmäki-Raunistula. On ollut mielenkiintoista huomata kuinka kaupunkikulttuuri, osallistuminen, yhteinen ja yhteisöllinen hyvä sekä vaikuttaminen yhteisiin asioihin kiinnostaa ihmisiä yhä enemmän. Yhteistyölle on jo olemassa paljon hyviä ja toimivia verkostoja ja mikä tärkeintä, on halua yhdessä tekemiseen.

### Lisätietoja

Anna Harmava  
Aluetyönkoordinaattori  
Turkuseura-Åbosamfundet ry  
anna.harmava@turkuseura.fi  
puh. 040 522 9063

# Tiilenpolttoperinteen keruu jatkuu

**V**iime vuoden lopulla 2x-lehdessä käyntiin polkaistu tiedonkeruu, joka koskee tiilenvalmistuksesta Kaksikerran maastoon ja rakennuksiin jääneitä merkkejä, on tuottanut mukavasti uutta tietoa. Aiemmin tunnettujen paikkojen lisäksi on saatu varmaa tietoa Kerolassa, Meri-Penilän yhteisrannassa ja Naulassa sijaitsevista uuninraunioista. Lisäksi on tullut vihjeitä, että tällaisia saattaisi olla Mainiemessä, Keerlässä ja Latosaaressa, mutta niiden tarkkaa sijaintia ei ole kukaan ilmoittanut.

Tuhannet kiitokset kaikille vastanneille ja vihjeiden antajille. Mutta ei lopeteta vielä tähän, vaan jatketaan aikakin elokuun loppuun saakka. Jos tiedät paikan, jossa näkyy kuonatiilikasoja tai peräti selkeitä uunin raunioita, älä aikaile, vaan ilmoita tiedoistasi osoitteeseen kaarin.kurri@gmail.com, Kaksikertaseuran sähköpostiin kaksikertaseura@kaksikertaseura.fi, kenelle tahansa Kaksikertaseuran hallituksen tai Historia- ja kotiseututoimikunnan jäsenelle.

Käymme kesän aikana läpi tähän mennessä ilmoitetut paikat. Osassa on jo

vieraillutkin historiatoimikunnan jäsen Leif Kronberg, jonka ottamat hienot valokuvat auttavat hahmottamaan, mitä etsimme.



*Naulan tiiliuuni on Naulalahdesta, suurin piirtein paikassa, missä Flickattenkuja päättyy.*



*Penilän yhteisrannan metsikössä sijaitseva tiiliuunin jäännös on hyvä kasvualusta sinivuokoille.*



*Kuona- ja hylkytiilet loistavat maassa kuin korukivet.*

# Marielund

---

**K**aivoisten kylässä Satavassa sijaitseva Marielund on saarten vanhimpia kesäasuntoja. Sen rakennuttivat turkulaiset kauppiasveljekset Carl Jacob ja Gustaf Fabian Åkerman äitinsä kotitalon, Kaivoisten rusthollin maille. Äiti, nimeltään Maria Christina, oli kauppias Jacob Elfvingin tytär ja apteekkari Christian Åkermanin puoliso.

Höyttistensalmen rannalle valmistui vuonna 1852 kaksi empiretyylistä asuinrakennusta ja uimahuone, jotka suunnitteli Turun kaupunginarkkitehti P. J. Gylich. Asuinrakennuksista toinen, sittemmin Päätaloksi nimetty, oli herrasväen huvila ja toinen (Vanhala) oli tarkoitettu palvelusväelle.

Marielund pysyi Åkermanien omistuksessa suvun viimeisen jäsenen, Signe Maria Lundeniuksen, kuolemaan vuoteen 1939 asti. Testamentissa määrätyn mukaisesti kiinteistö siirtyi Svenska Kulturfondenille, joka myi sen pian kakskermaiselle tilalliselle Mauno Kustaa Eskolalle. Eskolalta tila siirtyi Kaatuneitten Omaisten Liiton omistukseen vuonna 1948.

Kaatuneitten Omaisten Liitto uudisti rakennukset jäsenkuntansa lepo- ja virkistyskodiksi. Vanhaa rakennuskantaa täydennettiin vaiheittain. Uusia majotusrakennuksia kohosi kolme, jotka nimettiin Uutelaksi, Kesäläksi ja Lepolaksi. Niistä kaksi oli tarkoitettu vain kesäkäyttöön. Vuonna 1989 Marielundin rakennuskantaa täydennettiin ikääntyvien asiakkaiden kuntoutusta palvelevalla kylpylällä uima-altaineen. Sen piirustukset laati arkkitehtitoimisto Aarne Ehojoki vuonna 1986.

Joulukuussa 2006 Kaatuneitten Omaisten Liitto myi Marielundin Maskun Kalustetalon hallituksen puheenjohtajalle Toivo Sukarille ja tämän yhtiökumppanille Raimo Vilhuselle. Liiton toimisto, joka oli sijainnut Marielundissa uuden kylpylän valmistumisesta saakka, siirtyi Helsinkiin veteraanijärjestöjen yhteisiin toimitiloihin. Sotaleskien kuntoutusta, joka oli viimeiset vuosikymmenet tärkeällä sijalla Marielundissa, alettiin järjestää kunkin kotipaikkakunnalla.



*Marielundin herrasväkeä ja palveluskuntaa 1900-luvun alussa. Kuva Turun museokeskus (TMK)/Kaks-kertaseura.*



*Saara Jättyri saapuu sotaorpojen kanssa Marielundiin vuonna 1949. Kuva TMK/Kaks-kertaseura.*



*Presidentin rouva Alli Paasikivi seuralaisineen Marielundin kuistilla kesällä 1954. Mukana ovat mm. adjutantti Urpo Levo, Yrjö Kiviharju ja Vilma Muurinen. Kuva TMK/Kakskertaseura.*



*Ruokahetki huvilan kuistilla kesällä 1964. Kuva TMK/Kakskertaseura.*



# KAAVOITUSEXTRA



*Kuva: Jukka Lämsä.*

# Turun eteläisten saarten osayleiskaavaluonnos

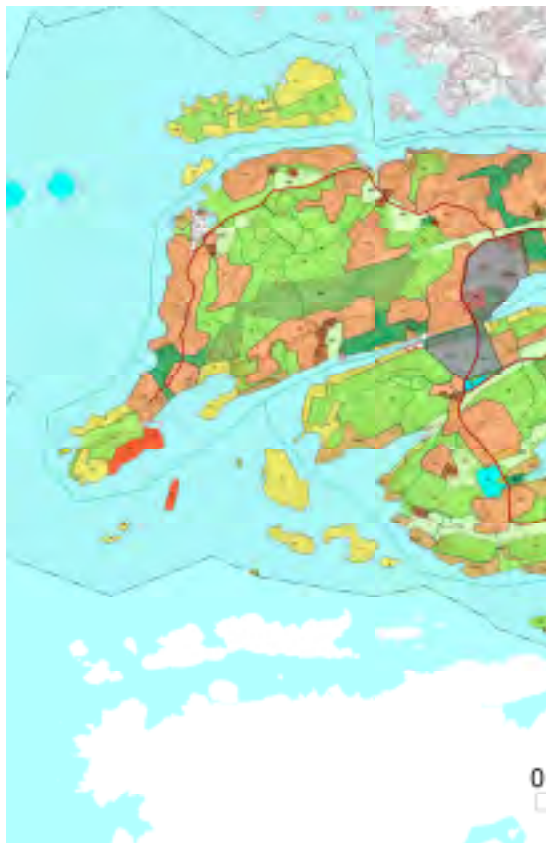
Olavi Ahola

Satava-Kaksikerran osayleiskaavaluonnos hyväksyttiin kaupunginhallituksessa 8.5.2017. Luonnos on nähtävillä 15.5–13.6.2017 mielipiteen ilmaisua varten. 1.5.2017 voimaan tullut maankäyttö ja rakennuslain muutos mahdollistaa kyläalueiden osoittamisen yleiskaavassa ja niiden jatkosuunnittelun alueellisten suunnittelutarvratkaisujen kautta. Maankäytön, palveluiden ja liikenteen vaihemaakuntakaavaehdotus on lausunnoilla 2.6.2017 saakka. Maakuntakaava on tärkeällä sijalla osayleiskaavan hyväksyttävyyden kannalta, joten kannattaa seurata Turun kaupungin kannanottoa ja maakuntakaavan jatkokäsittelyä.

Uutta Satava-Kaksikerran osayleiskaavaa alettiin valmistella 2013 aiemman osayleiskaavaehdotuksen kumouduttua. Kaavan valmistelussa on voitu käyttää kumoutuneen osayleiskaavan valmisteluaineistoja ja oheisselvityksiä, mainittakoon laaja maisemaselvitys ja -suunnitelma.

Kaavaehdotus valmistellaan luonnoksen pohjalta mielipiteet ja lausunnot huomioon ottaen. Juuri nyt on siis oikea

aika ottaa kantaa kaavoitukseen, koska aluerajauksia, merkintöjä ym. voidaan tarkistaa. Luonnoksessa esitetyt kyläalueet ja maa- ja metsätalousalueelle osoitetut rakentamiseen soveltuvat alueet ovat alustavia ja edellyttävät vuorovai-

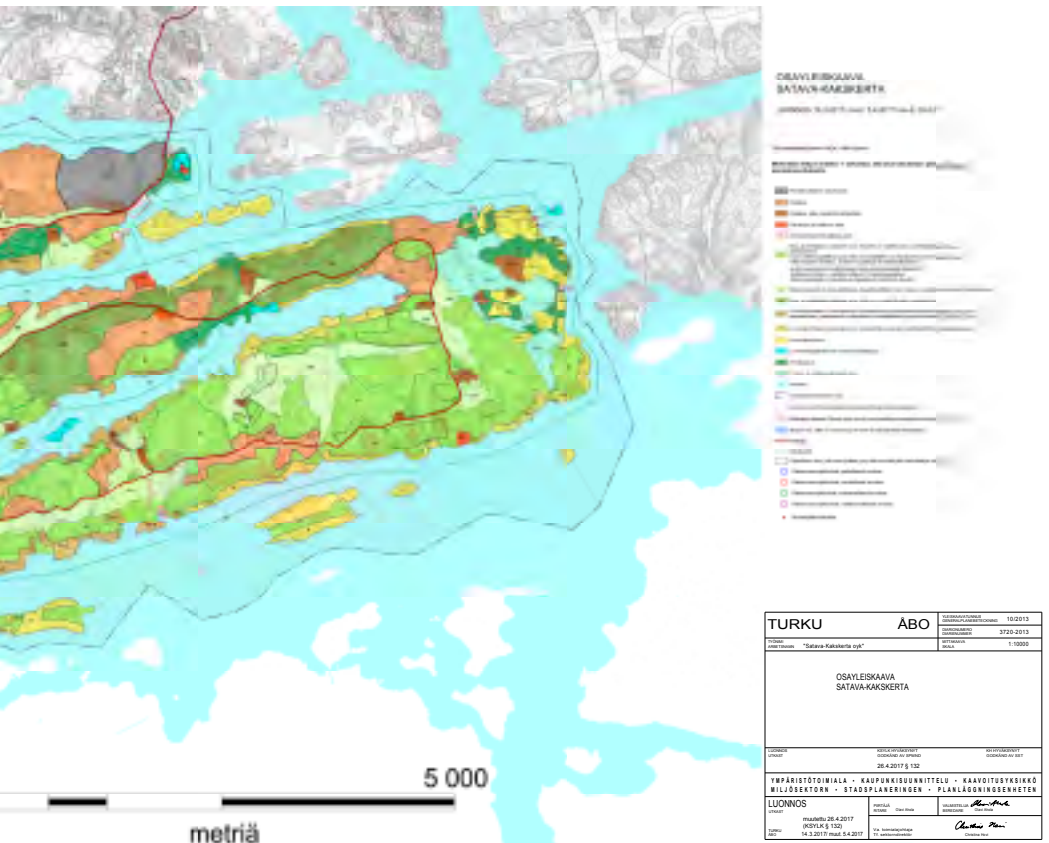


kutusta maanomistajien kanssa rajauksien täsmentämiseksi. Kaavakartta ja -selostus sekä mielipidelmakke ovat asiakaspalvelussa ja internetissä.

Eteläisellä saaristolla on Turun kaupungin ja koko Turun seudun mittakaavassa merkitystä yleisen virkistykseen ja matkailun kannalta. Alue on n.1400 asukkaan asuin ympäristö sekä parinkolmentuhannen loma-asukkaan lähiympäristö. Laajat jokamiehen oikeuksin käytettävät sisämaa-alueet ovat saavutettavissa joukkoliikenteen avulla. Käyttöä pyritään kanavoimaan ulkoilureittien

avulla. Alueella on kaksi suosittua uimarantaa, mutta muuten vapaita rantoja ei ole paljon sotien jälkeen alkaneen lomatuksen seurauksena. Siksi on erityisen tärkeää kehittää jäljellä olevia rantojen virkistysalueita.

Osayleiskaava luonnos ei vaikuta toteutuneeseen maankäyttöön, vaan tarkoituksena on luoda edellytyksiä uudelle suunnittelulle ja eheyttää muodostuneita asuntotihentymiä. Lainsäädäntö on kyläalueiden osalta uutta eikä sen soveltamisesta ole siten ennakkotapauksia eikä esimerkkejä. Osayleiskaava-



luonnoksessa on kuitenkin ennakoitu lainmuutosta esittämällä kyläalueita. Aikaisemmin suunnitteluvälineenä olisi ollut vain asemakaavoitus. Alueellinen suunnittelutarveratkaisu ei saa johtaa kuitenkaan merkittävään rakentamiseen eikä aiheuttaa haitallisia ympäristö- tai muita vaikutuksia.

Pysyvän asumisen rakentamista koskee kolme aluetyyppiä, AP, AT ja M. Pientalovaltaisella asuntoalueella AP rakentaminen tapahtuu pääasiassa ase-

makaavoituksen avulla. AT-alueet ovat kyläalueita, joille voidaan tehdä edellä mainittuja alueellisia suunnittelutarveratkaisuja ja M-alueet ovat maa- ja metsätalousalueita, joiden harva haja-asutus pyritään ohjaamaan merkityille alueille.

Loma-asuntoalueet on jaettu sellaisiin, joiden muuttaminen pysyvään asumiseen on mahdollista ja niihin, joihin tämä ei ole suositeltavaa. Pysyvään asumiseen muuttaminen edellyttää aina tapauskohtaista harkintaa ja päätöstä.

## Taustaa ja perusteluja kaavoitukselle

**S**euuraavassa on pähkinänkuoressa esitetty poimintoja perusteluista kaupunginhallituksen hyväksyttäväksi esitetystä Satava-Kaksikerran osayleiskaavaluonnoksesta. Hallitus hyväksyi luonnoksen kokouksessaan 8.5.2017. Tekstin on koonnut Jarkko Koskinen yleiskaavainsinööri Olavi Aholan laatimasta selvityksestä.

Satava-Kaksikerta-alueella on nykyisin n. 1.400 vakinaista asukasta. Loma-asuntokiinteistöjä alueella on n. 1.000 kpl. Asutusrakenne on muodostunut

nykyisen kaltaiseksi jo Kaksikerran itsenäisen kunnan aikana. Jo 1900-luvun alussa alkanut rantojen käyttäminen loma-asumiseen kiihtyi sotien jälkeen ennen rakennuslain ns. rantapykälien säätämistä (1969) niin, että lähes kaikki rakennuskelpoiset rannat tulivat täyteen ja tiheästi rakennetuiksi. Sisämaahan on syntynyt ilman kaavoitusta pieniä kyläryhmiä ja haja-asutusta alueen vanhojen kantatilojen lisäksi.

Osayleiskaavaluonnoksessa taajamoinen osa Kaksikerrantien varrelta Höyt-

tistensunttiin on varattu asemakaavoituksella ratkaistavaksi. Muilta osin on varattu kyläalueita, joiden jatkosuunnitteluun käytettäisiin alueellista suunnittelutarveratkaisua, minkä eduskunnan hyväksyttävänä oleva maankäyttö- ja rakennuslain muutos mahdollistaa. Yleispiirteisesti osoitetuille kyläalueille ei esitetä rakentamisen tarkkaa määrää eikä rakennuspaikkojen sijaintia. Kyläalueiden osoittamisen päämääränä on mahdollistaa kyläalueiden maaseutumainen täydentäminen.

Alueen sisämaalla on laajat maa- ja metsätalousalueet, joille tulevaa uutta haja-asutusta pyritään rajoittamaan ja ohjaamaan. Uusien rakennuspaikkojen määrä määrittäisi pinta-alaperusteisesti ja sijoittumista ohjattaisiin jo olemassa olevan harvan asutuksen tuntumaan. Uusi asuntorakentaminen on suunnattu pääasiassa em. kyläalueille.

Loma-asuntoalueille on tehty jaottelu pysyvään asutokäyttöön mahdollisiin alueisiin ja varsinaisiin loma-asuntoalueisiin. Vapaa-ajan asunnon muuttaminen pysyvään asuinkäyttöön edellyttää lähes aina tapauskohtaista poikkeamis päätöstä, joten jaottelu on suuntaa antava. Edellä mainitulla maankäyttö- ja rakennuslain muuttamisella pyritään siihen, että haja-asutuksen rakentamista ja loma-asumisen muuttamista pysyvään asumiseen helpotetaan.

Kaupunki omistaa suuria maa-alueita Kaksikerran pohjoisosassa Brinkhallin

alueella, Höyttistensuntin alueella, Satavan länsiosan sisämaa-alueella sekä Satavan itäosassa, mm. Ekvallan niemen kokonaan ja ison alueen Pohjaniityntien varrelta.

Virkistykseen on pyritty osoittamaan rantojen läheisiä, pääosin kaupungin omistamia alueita. Näitä alueita tulee jatkossa kehittää yleiseen virkistyskäyttöön. Kaavaluonnoksessa on myös osoitettu laajat, rakentamattomat ulkoilualueet (MU), jotka myös ovat pääosin kaupungin omistamia. Maa- ja metsätalousalueilla yleistä virkistyskäyttöä pyritään kanavoimaan ulkoilureittien varuksilla.

Päivittäispalveluita alueella tarjoaa Satavan kyläkauppa, virkistyspalveluja Ekvallan ja Brinkhallin uimarannat ja lisäksi Harjattula monipuolisine palveluineen. Seurakunnilla on usealla paikalla maanomistusta ja palvelutarjontaa (mm. Hennala, Heinänokka, Sinappi). Palveluille on varattu alueita, mm. entisen koulun alueelta, kyläkaupan läheltä sekä olevien, pääasiassa seurakuntien palvelujen alueelta.

## Tavoitteet ja kevennetty kaavoitus

Kaupunginhallitus on 2.5.2016 hyväksynyt määrälliset ja laadulliset tavoitteet osayleiskaavalle. Päätöksessä laajennetulle taajamatoimintojen alueelle esitettiin kaavoitettavaksi pientaloasutusta

noin 3.200 uudelle asukkaalle ja kyläalueille lisäystä noin 400 uudelle asukkaalle, jolloin koko suunnittelualueella varaudutaan laskennallisesti noin 5.000 asukkaan yhdyskuntaan vuonna 2050. Vuotta myöhemmin 8.5.2017 asemakaavoitettavaa aluetta supistettiin ja kokonaisasukastavoitteeksi alennettiin 3.600, jolloin uusia asukkaita tulisi maksimissaan 2.200.

Tämä, aiemmasta Satava-Kaksikerran osayleiskaavaluonnoksesta kevennetty versio on Turun seudun rakennemalli 2035 mukainen, sillä asemakaavoitettavaksi esitetyt alueet vastaavat rakennemallissa täydentyväksi merkittyjä asuinalueita. Asemakaavoitetun alueen kevennyksen myötä mataloituva asukasmäärä on myös lähempänä rakennemallin mitoitusta. Kevennetty kaava vastaa myös kaupunginhallituksen asettamaan laadulliseen tavoitteeseen säilyttää asuin ympäristön saaristomainen erityisluonne, kun taas aikaisemmassa luonnoksessa tämä saaristomaisuus olisi ollut mahdotonta säilyttää.

Kaupunginhallituksen hyväksymät laadulliset tavoitteet on esitetty jäljempänä Ritva Nummioran kirjoituksessa sivulla 37.

## Vaikutusten arviointi

Satava-Kaksikerran alueen yhdyskuntarakenne on muodostunut pääpiirteittäin jo Kaksikerran itsenäisen kunnan aikana

nykyisen kaltaiseksi. Osayleiskaavaluonnoksessa pyritään tiivistämään ja täydentämään olevia kyläryhmittymiä kuitenkin säilyttäen asutuksen maaseutumainen luonne. Saarten maisemasuunnitelma ja viherverkkosuunnitelma ovat olleet tärkeänä lähtökohtana asutuksen sijoittamisessa sekä tarjoavat edellytyksiä maiseman ja luonnonarvojen huomiointiin ottamiseen. Virkistysmahdollisuutta on pyritty aluevarauksilla lisäämään. Olevan infran, erityisesti vesihuoltoverkon hyödyntäminen mahdollistaa ympäristöllisesti kestävästä kehittämisestä ja vähentää ympäristöhaittoja.

Osa saarille kohdistuvista infrastruktuurin parantamiskustannuksista aiheutuu riippumatta esim. väestömäärän kasvusta.

Kyläalueiden täydennysrakentamisesta ei aiheudu kaupungille infrastruktuurikustannuksia. Alueille suositellaan liittymistä rakennettuun paineviemäri-verkkoon ja käyttövesiverkkoon. Käyttövedelle voidaan tarvita paineenkorotusta kulutuksen lisääntymisen myötä, mutta paineviemäriverkossa on kapasiteettia suurellekin väestönkasvulle. Kyläalueiden lisärakentamisen edellyttämät pääsytietyt ovat myös käyttäjien kustannettavia.

Palvelujen tarjonnasta laajalle haja-asutusalueelle saattaa aiheutua suurikin yhdyskuntakustannuksia (sosiaali- ja terveyspalvelut, lasten päivähoido, koulu). Alueella on kohtuullisen hyvät joukkoliikennepalvelut.

Asukkaille tulevia kustannuksia ovat liikkumiskustannukset ja palvelujen hankkimiskustannukset. Nämä voivat muodostua suuriksi pitkistä etäisyyksistä johtuen. Tieverkon rakentamis- ja käyttökustannukset samoin kuin vesihuollon liittymis- ja käyttökustannukset voivat olla suuria.

Tavanomaisen asemakaavoituksen toteuttaminen tuo mukanaan suuret kynnysinvestoinnit vesihuoltoon ja kadunrakentamiseen. Satavan itäpäähän tarvitaan vesihuollon runkolinjat vesistön yli joko Hirvensalosta tai suoraan mantereelta. Hirvensalon nykyverkkoa ei voida laajentaa Satavaan ilman Hirvensalon puolen verkon kapasiteetin parantamista. Lisäksi tarvitaan myös asemakaavoitettavalle alueelle uudet runkolinjat. Tavanomaisen asemakaavoituksen vaihtoehtona voisi olla asemakaavoittaminen tukeutuen paineviemäriverkkoon.

## Toteuttaminen

Mitoitukseen liittyvät arviot toteutumisesta kohdistuvat pitkälle ajalle ja ovat hyvin epävarmoja, koska toteutuminen perustuu pääosin yksityisten maanomistajien toimiin. Alueen suunnitelmallinen kehittäminen asemakaavoituksella on kaupungin käsissä, mutta kaupungin omistamien alueiden kehittäminen kyläalueina on uusi lainmuutoksen tuoma mahdollisuus. Osayleiskaava tarjoaa puitteita, sääntöjä ja edellytyksiä kehit-

tämiselle, sen tarkoituksena on mahdollistaa alueen elinvoimaa parantavaa tonttitarjontaa ja siten väestönkasvua ja lisätä alueen vapaa-alueiden ja virkistysalueiden vetovoimaa.

Erityisesti luonnoksessa esitetyt kyläalueet ja M-alueelle osoitetut rakentamiseen soveltuvat alueet ovat alustavia ja edellyttävät vuorovaikutusta maanomistajien kanssa rajauksien täsmentämiseksi. Selvitettäväksi jää mahdollistaako maankäyttö- ja rakennuslain muutos nyt asemakaavoitettavaksi esitetyllä alueella rakentamisen toteuttamisen osittain tai kokonaan kyläkaavaperiaatteella, jotta voidaan välttyä saarille sopimattomalta ja kalliilta infrastruktuurin rakentamiselta.

# Kaavoitus vaikuttaa meihin kaikkiin

Markku Kalliomäki

Satava-Kaskerran osayleiskaavan alueen rajat ovat samat kuin liki 50 vuotta sitten Turkuun liitetyn Kaskerran saaristokunnan rajat, mistä syystä käytän tässä kirjoituksessa kaava-alueesta yksinkertaisuuden vuoksi nimitystä Kaskerta ja kaava-alueen asukkaista nimitystä kaskertalaiset riippumatta siitä onko heidän asuntonsa, maatilansa tai mökkinsä Satavassa, Kaskerrassa tai vaikkapa Järvistensaassa.

## Turun saaristo – onko sitä tulevaisuudessa?

Kotikaupunkimme kolme merkittävintä symbolia ovat Turun linna, Turun tuomiokirkko ja Turun saaristo. Näistä ainoastaan Turun saaristo on ulkomaillakin kuuluisa ja upeaksi tunnustettu ja siksi kansainvälisyyttä arvostavalle kaupungillemme sen tärkein symboli. Euroopassa on lukematon määrä upeita vanhoja linnoja ja kirkkoja, mutta meidän saaristomme on ainutlaatuinen.

Turun saaristosta puhuttaessa on tarkoitettu laajaa osaa koko saaristomeren alueesta. Pieni vilkaisu ajantasaiseen karttaan herättää meidät turkulaiset kuitenkin nykytodellisuuteen. Vuodesta

2009 lähtien Turun eteläisenä naapurina on Houtskarın, Iniön, Korppoon, Nauvon ja Paraisten yhdessä muodostama Paraisten saaristokaupunki. Samasta vuodesta lähtien Turun läntisenä naapurina on Naantalın ja siihen liitettyjen Merimaskun, Rymättylän ja Velkuan kuntien muodostama Naantalın saaristokaupunki. Molemmat mainitut kaupungit ovat ottaneet omat laajat saaristonsa kaupunkinsa merkittävimmäksi imagotekijäksi ja symboliksi.

Turun saaristo sanan täydessä merkityksessä koskee nykyisin enää entisen Kaskerran kunnan aluetta, mikä kaupunkimme eteläisimpänä osana on nyt Satava-Kaskerran osayleiskaavan nimeä kantavan kaavoitustyön kohteena. Tällä noin 64 neliökilometrin suuruisella kaava-alueella on yli 20 vähintään osan vuotta asuttua saarta. Merialueina ovat laajat osat Airiston ja Vapparin selkävesiä sekä lukuisia salmia saarten välissä. Vesialueena on myös idyllinen Kaskerranjärvi.

Meidän kaikkien nykyisten ja tulevien turkulaisten kannalta onkin korvaamattoman arvokasta, että Turullamme on myös tulevaisuudessa aitoa saaristoa osana monipuolista ja kaunista kaupunkiamme. Siksi koko Satava-Kaskerran



osayleiskaavan aluetta on tärkeää kehittää ehyenä saaristokokonaisuutena, muuttamatta sitä miltään osin kaupunkimaiseksi.

## Me saariston luonnosta lumoutuneet kaks kertalaiset

Runsaan kymmenen vuoden ajan olen tiiviisti seurannut Kaks Kerran kaavoittamista. Siitä merkittävimmän ajan mukana Kaks kertaseuran toiminnassa: lukuisia vuosia Asumis- ja ympäristötoimikunnassa, hallituksen jäsenenä pari vuotta ja sen jälkeen kolme vuotta hallituksen puheenjohtajana, jonka jälkeen taas seuran rivijäsenenä. Tänä aikana olen tavannut suuren määrän Satavan ja Kaks Kerran sekä muiden alueen saarrien vakinaisia ja vapaa-ajan asukkaita. Heistä jokainen on kertonut saarten vetovoimaisen luonnon tehneen heistä saaristolaisia. Koemme elävämme osana luontoa. Omakohtaiset elinpiirimme ovat suorassa kosketuksessa luontoon antaen meille joka päivä voimaannuttavat ja virkistävät elämykset. Koska saarillamme ei nyt eikä tulevaisuudessaakaan juurikaan ole palveluja, olemme joutuneet tekemään valinnan luonnon ja palvelujen välillä. Valinnassamme saarten luonto on ylivoimainen ja korvaamaton voittaja.

Meitä nykyisiä kaks kertalaisia on yhteensä yli 5000. Vakinaisia asukkaita on noin 1400 ja vapaa-ajan asukkaita noin 3500 - 4000. Vapaa-ajan asuntojen käyttö on merkittävässä määrin myös ympä-

rivuotista ja moni haluaisikin muuttaa asuntonsa vakinaiseksi.

## Tulevien asukkaiden odotukset

Kaupunkia ja erityisesti asuntoalueita on kaavoitettava sen asukkaiden toiveiden mukaan. Oman kokemuksemme perusteella me kaks kertalaiset olemme vakuuttuneita siitä, että myös saarillemme tuleville uusille asukkaille omakohtainen elinpiiri suorassa kosketuksessa ympäröivään saaristoluontoon on ainoa merkittävä syy tulla saariston asukkaaksi. Luontoa syrjäyttämällä rakennettu tiivis asuntoalue etäällä palveluista ei vastaisi kenenkään odotuksia. Asukkaiden odotuksia eivät vastaa myöskään kaupunkimaiset pari- ja rivitalot, eikä niiden maastouttaminen saariston maiseman osaksi onnistu.

## Kaupunginhallitus ohjaa vahvasti kaavan laatimista

Poliittinen päätöksenteko näyttää meille asukkaille joskus käsittämättömältä. Turun yleiskaava 2029 laadinnan perustaksi kaupunginhallitus valitsi 23.11.2015 kehityskuvavaihtoehdon ”kasvukäytävät”. Tämä päätös piti sisällään valinnan, että taloudellisista ja ekologisista syistä johtuen kaupunkirakennetta ei uloteta Satavan sillan eteläpuolisille saarille. Kuitenkin vielä 2.5.2016 Satava-Kaks Kerran osayleiskaavan tavoitteita koskevassa päätöksessä asukasluvun lisäyksenä oli 3600 ja asemakaavoitettavaksi suun-

niteltu alue kattoi yhtenäisenä koko itäisen osan Satavan saarta ulottuen Kaksikerran saarelle asti. Luonnoksen laadintaa jatkettiin siltä pohjalta.

**Kaupunginhallitus päätti 8.5.2017 hyväksyä** 26.4.2017 päivätyin Satava-Kaksikerran osayleiskaavaluonnoksen jatkosuunnittelun pohjaksi, asettaa sen julkisesti nähtäville mielipiteiden esittämistä varten ja pyytää siitä tarvittavat viranomaislausunnot. Päätöksessä korostuu laadulliset tavoitteet ja asukasmäärän lisäykseksi on rajattu korkeintaan 2200. Jo aiemmin kaupunginhallitus on asettanut tavoitteeksi säilyttää asuinympäristön saaristomainen erityisluonne.

Kaavaluonnosta kevennettiin viimevaiheessa supistamalla asemakaavoitettavaa aluetta, mutta siinä on edelleen kolme laajahkoa aluetta merkitty asemakaavoitettavaksi. Mielestäni asemakaavoitus ei sovi saarille suunnitteluvälineeksi, koska se seuraamussäännöstoineen on tarkoitettu kaupunkirakenteen suunnitteluvälineeksi. Se tuo mukanaan vaatimuksen kaupunkirakenteen raskaasta katuverkosta ja kalliista kunnallistekniikasta. Tosiasiallisesti asemakaavoitusta koskeva merkintä johtaa umpikujaan, jossa kyseisen alueen kehittäminen pysähtyy kokonaan kustannusmuuriin. Kustannusmuuria ei voi väistää lisäämällä asukastiheyttä, koska jokainen lisäyksikkö lisää tappioiden määrää huolimatta jakajaa suurentamalla tehdystä laskennallisten yksikkökustannusten näennäisestä alenemisestä. Tiivistämisessä tapahtuva luontoarvojen menetys puoles-

taan alentaa merkittävästi alueelle rakennettavien asuntojen käyttö- ja myyntiarvoa. Luonnoksessa olevat asemakaavoitusmerkinnät tulisikin mielestäni muuttaa sellaisiksi, että voitaisiin käyttää kevyempää kyläkaavoitusta ja kevyempää kunnallisteknistä rakentamista kyseisilläkin alueilla. Myös kaupunginhallituksen päätös piti sisällään pyrkimyksen edetä tähän suuntaan. Väestömäärän lisäykseenä 2200 on todennäköisesti liikaa, kun halutaan säilyttää alueen vetovoimana olevat luontoarvot ja saaristomainen asuinympäristö. Siksi onkin erinomaista, että kaupunginhallitus on painottanut laadullisten tavoitteiden saavuttamista eikä velvoita kaavan laatijoita mahdollittamaan enempää asukkaita kuin laadulliset tavoitteiden toteuttaminen sallii.

Voikin sanoa, että kaupunginhallituksen nyt tekemä päätös mahdollistaa nyt alueen kaavoittamisen kaksikertalaisten toivomalla tavalla, mutta ei vielä takaa sitä.

Uskoa hyvän lopputuloksen mahdollisuuteen lisää se, että Turun kaupunki on sitoutunut kestävän kehityksen edistämiseen päätöksissään ja myös se, että kaupunginhallituksessa vahva enemmistö oli 8.5.2017 päätökseksi tulleen kevennetyn kaavaluonnoksen kannalla.

## Saarilla muutamat perustelut toimivat toisin kuin uskotaan

Lehtitiedon mukaan kaupunginhallituksessa 8.5. pyrittiin asukastavoitetta suurentamaan takaisin 5000:een sillä perus-

telulla, että se tulisi kaupungille halvemmaksi. Näinhän ei asia kuitenkaan saarilla ole. Se on jo virkamiesten tekemin laskelmin todettu kaupunginhallituksen tehdessä linjavalintansa yleiskaava 2029 kaupunkirakenteesta. Kaupunkirakenteen ulottaminen saaristoon ja asukasmäärän lisääminen lisää merkittävästi kaupungille syntyvää pysyvää kokonaistappiota. Perusteluksi ei kelpaa se, että asukaslukua kasvattamalla asukasta kohti laskettu suhteellinen tappio saadaan näyttämään pienemmältä, koska samalla jokaisen turkulaisen veromaksajan maksuosuus kokonaistappiosummasta kasvaa.

Minulle on myös perusteltu tiivistä rakentamista sillä, että niin säästettäisiin enemmän luontoa. Saarillemme tuotuna tämä tarkoittaisi joillekin alueille tiivistä kaupunkimaista rakentamista ja muualle ei mitään. Siinä ajatusmallissa unohdetaan, että kaupungin tavoitteena on tehdä kullakin alueella yleiskaavan tarkistus viiden vuoden välein. Seuraavalla kaavoituskierroksella tiiviitä korttelialueita lisättäisiin ja laajennettaisiin ja näin edettäisiin kierros kierrokselta luontoa syrjäyttävää kaupunkirakennetta laajentaen ja koko alueen luonnetta muuttaen. Ajatus tiiviistä rakentamisesta ydinkaupunkialueella saattaa olla ekologisesti perusteltua, mutta Satavan sillan eteläpuolella se muuttaisi aikaa myöten totaalisesti saariston luonnetta syrjäyttäen luontoa ja vähentäen sen tuomaa asumisviihtyvyyttä. Saarilla asunnot tulee sijoittaa väljästi luonnon ehdoilla osaksi sitä. Niitä tulee rakentaa

vain sellainen määrä, että saariston luonne ja riittävät vapaat alueet säilyvät.

Kiinteistönkehittäjien yleisen uskon mukaan suuri tonttitehokkuus takaa maksimaalisen tuoton. Saarilla tämäkään ei pidä paikkaansa. Saarille tulevat asukkaat ovat valmiita maksamaan asumisesta ja elämisestä luonnon helmassa, osana sitä. Tiivis korttelialue etäällä palveluista ei täytä heidän odotuksiaan, mutta lisää kiinteistökehittäjän kaupungille maksettavaksi tulevia kaavoitusmaksuja ja tuo tarpeettoman raskaan kunnallistekniikan kustannukset. Maiden kaavoittaminen suurella tehokkuudella saattaa tehdä suunnitellun asuntoalueen toteuttamisen kokonaan kannattamattomaksi – jopa tappiolliseksi, jos sen tärkein menestystekijä asuntokohtainen lähiluonto menetetään. Optimaalinen tulos syntyy toteuttamalla tulevien asukkaiden toiveet.

## Kaskertaseura on aktiivinen osallinen

Kaskertaseura on toimialueensa asukkaat poikkeuksellisen laajasti edustavana yhdistyksenä panostanut erityisen paljon alueensa kaavoitukseen vaikuttamiseen nyt meneillään olevan osayleiskaavan laatimisen aikana. Onhan kysymyksessä alueen kaikkien vakinaisten ja vapaa-ajan asukkaiden elinympäristön tulevaisuus. Seura on saattanut asukkaiden toiveet sekä virkamiesten että poliitisten päättäjien tietoon olemalla näihin tiiviisti yhteydessä. Aina ovat virkamiehet

ja poliitikot olleet valmiita seuran kanssa palaveriin. Olemme olleet toiveikkaita viestien huomioon ottamisesta, mutta myös pettymyksiä on tullut. Vain kerran on seura joutunut asettumaan voimakkaasti vastahankaan. Kun kaupunginhallitus oli asettamassa asukastavoitteeksi 5000 eli 3600 lisäasukasta, Kaks kertaseura lähetti päättäjille kirjeen, jossa saariston muuttaminen kaupunkialueeksi todettiin kardinaalivirheeksi. Kannanotto sai aikaan päätöksessä laadullisten tavoitteiden asettamisen etusijalle, mutta siihen jäi tuo ylimitoitettu luku. Tuorein myönteinen kokemus on kaupunkisuunnittelu- ja ympäristölautakunnan päätös 26.4.2017 sekä kaupunginhallituksen päätös 8.5.2017, joissa kaavaluonnosta kevennettiin ja luotiin mahdollisuudet kaavaesityksen laatimiselle saariston luontoarvot säilyttävällä tavalla. Kaavan valmistumiseen ja voimaan tuloon on kuitenkin vielä tosi pitkä matka ja monta

tienhaaraa, joissa on tehtävä oikea valinta kaks kertalaisten toivoman lopputuloksen aikaan saamiseksi.

Nyt kaavaluonnos on asetettu nähtäville. Jokainen kaava-alueella vakinaisesti tai osan vuotta asuva on maankäyttäjä ja rakennuslaissa tarkoitettu osallinen ja voi siis nyt esittää mielipiteensä luonnoksesta.

Kaks kertaseura kaavan osallistumis- ja arviointisuunnitelmassa mainittuna asukkaita edustavana osallisena tietysti esittää mielipiteensä luonnoksesta. Se ei kuitenkaan mitenkään vähennä mahdollisuutta ja tarvetta, että jokainen asukas omalta osaltaan ilmaisee mielipiteensä luonnoksesta vaikkapa vapaamuotoisella kirjeellä tai sähköpostilla suoraan Olavi Aholalle, joka on kaavan valmistelija.



*Kuva: Jukka Lämsä.*

# Luonnon ekologinen verkosto ja viherverkkosuunnitelman arvoalueet saarillamme

## ...onko huolta säilymisestä?

Ritva Nummiora

*Mielipiteitä ja kommentteja kerätään parhaillaan kesäkuun 13. päivään saakka Satava-Kaksikerran Osayleiskaavaluonnoksen suunnitelmista. Kaikkien saarien asukkaiden onkin syytä perehtyä kaavaluonnokseen, erityisesti tarkastelemalla itselle tuttuja ja tärkeitä asioita ja alueita: mitä muuttuu ja miten, mitä määräykset tarkoittavat. Ohessa muutamia yleisiä huomioita otsikon aiheesta.*

### Mitä on tässä vaiheessa esitetty ja päätetty

Kaupunginhallitus on 2.5.2016 hyväksynyt mitoitukselliset tavoitteet Satava-Kaksikerran osayleiskaavan valmistelulle. Selvitysten, viranomaisneuvottelujen ja maakuntakaavaluonnoksen perusteella esitettiin laajennetulle taajamatoimintojen alueelle kaavoitettavaksi pientalo-

asutusta noin 3.200 uudelle asukkaalle, jolloin koko suunnittelualueella varauduttaisiin laskennallisesti noin 5.000 asukkaan yhdyskuntaan vuonna 2050.

Samalla kaupunginhallitus hyväksyi seuraavat laadulliset tavoitteet:

- Hyvä ympäristö ottamalla huomioon nykyinen asutus, asutushistoria ja saaristomainen asuinympäristö.
- Nykyaikaisen asemakaavoitus- ja rakentamistavan kehittäminen sekä vastaaminen asumistoiveisiin.
- Runsaan loma-asutuksen ja vakituisen asutuksen yhteensovittaminen painotuksena lisääntyvä ympärivuotisen asuamisen osuus.
- Merellisen vetovoiman lisääminen, viherverkoston säilyminen ja kehittämi-

nen sekä Kaks Kerranjärven virkistysarvojen kehittäminen.

- Loma-asutuksen ohjaaminen pääasiassa nykyisen loma-asuntokannan täydentämiseen.
- Kylämäisen yleiskaavoituksen kehittäminen rakentamisen suorassa ohjauksessa valmisteilla olevien lakimuutosten mahdollistamalla tavalla
- Haja-asutuksen kehittäminen eheyttävästi ja yhteisöllisyyden edellytysten ylläpitäminen.

(Osayleiskaavan luonnoskäsittelyssä Kaupunginhallituksessa vuotta myöhemmin, 8.5.2017 kokonaisasukastavoitetta laskettiin 3.600:een, uusia asukkaita siis maksimissaan n. 2.200. Tämä ns. kevennetty malli vastaa myös paremmin Kh:n asettamiin laadullisiin tavoitteisiin, mm. asutuksen saaristomaisen erityisluonteen säilyttämisestä, sanotaan päätöstekstissä.)

## Tavoitteiden toteuttaminen

Nämä kaavan tavoitteet ovat pääsääntöisesti erinomaisia ja niiden hyväksyminen antaa viitteitä siitä, että päätöksentekijät ymmärtävät saariemme monet arvot, ei pelkäästään nykyisille alueen asukkaille, vaan kaikille Turun asukkaille, myös tuleville sukupolville ja koko seudulle laajemminkin. Erityisesti tuo ilmaistu tahtotila, ”viherverkoston säilyminen

ja kehittäminen,” sykhdyttää tämän maisemaihmissen mieltä mukavasti.

Kaikki siis hyvin? Ei ehkä kuitenkaan ihan vielä ole syytä tyystin levätä laake-reillamme...

Hyväksytyyn asukastavoitteen (2200 uutta asukasta) sijoittuminen alueelle siten, että nämä kirjatut ja hyväksytyt laadulliset tavoitteet tulevat kaikkialla huomioiduiksi, voi osoittautua varsin problemaattiseksi. Tätä ongelmaa avataan toisaalla tässä lehdessä laajemmin ja tarkemmin. Tarkastellaan tässä, karttojen avulla, kaavaluonnoksen ja hyväksytyjen tavoitteiden yhteensopivuutta erityisesti vapaina säilytettävien, vihery ja virkistysalueiden, ns. V-alueiden kannalta, joita tavoitteiden mukaan säilytetään ja kehitetään. Yleissilmäys osayleiskaavan karttaan näyttää paljon vihreää, siis paljon taattuja mahdollisuuksia mukavaan luonnosta nauttimiseen, myös tulevaisuudessa... vai näyttääkö sittenkään? Palataan tähän tuonnempaan tarkemmin.

## Perusselvityksiä ja suunnitelmia

Osayleiskaavan valmistelun taustalla on valtaisa määrä perusteellista tutkimusta monen vuoden, jopa vuosikymmenen ajalta. Siitä erinomaisen suuri kiitos valmistelijoille. Kaavaselostuksessa on yli 20 sivua pientä printtiä kymmenistä tutkituista aiheista kuten saarien väestönkehityksestä ja historiasta lähes kivikau-

delta alkaen(!), loma-asumisesta, tieverkostosta ja liikkumisesta höyrylaiva-aikaan, rakennuskannasta keskiaikaisine rakennuspaikkoineen ja muinaisjäännöksineen, elinkeinoista ja palveluista kautta aikojen. Myös saarien luontoarvoja on selvitelty, samoin merkittäviä kulttuurimaisemia ja virkistys- ja viherverkkoa. Tässä kaksi merkittävää työtä:

**Satavan ja Kaksikerran Maisemaselvitys** (Tuuli Vesanto 20.8.1999), on saarillemme toistakymmentä vuotta sitten laadittu selvitys, jossa tarkastellaan erinomaisen perusteellisesti saariemme koko maisemakuvaa topografiasta alkaen. Arvokkaita luontokohteita maisemaselvityksessä on tutkittu ja määritelty lähes 40 (luontokohteet perustuvat osin Luonnon Monimuotoisuus Turussa -julkaisuun, Kari Karhu 1994) ja yleisenä toteamuksena on, että *”Satavan ja Kaksikerran luonto on monipuolinen, oli kyseessä sitten kulttuuri- tai luonnonympäristö. Kasvuolosuhteet ovat äärevät, ravinteikkaista entisistä merenlahdista äärimmäisen kuiviin kallioihin. Kaksikerranjärven kasvillisuus on erikoisuus koko Turun mitassa.”* Suojelu- ja virkistysaluetavoitteista todetaan vielä, että monet arvokohteista sijaitsevat sen aikaisen kaavan asumis- tai maa- ja metsätalousalueilla. Näiden arvoalueiden säilymisestä todetaan, että *”Mikään esitetyistä kohteista ei pysty säilymään kasvillisuudeltaan muuttumattomana, jos sen rajan tuntumaan rakennetaan tai lähiympäristöä muutetaan muulla tavalla. Kohteet tarvitsevat suojavyöhykkeen, joka on erityisen tärkeä luon-*

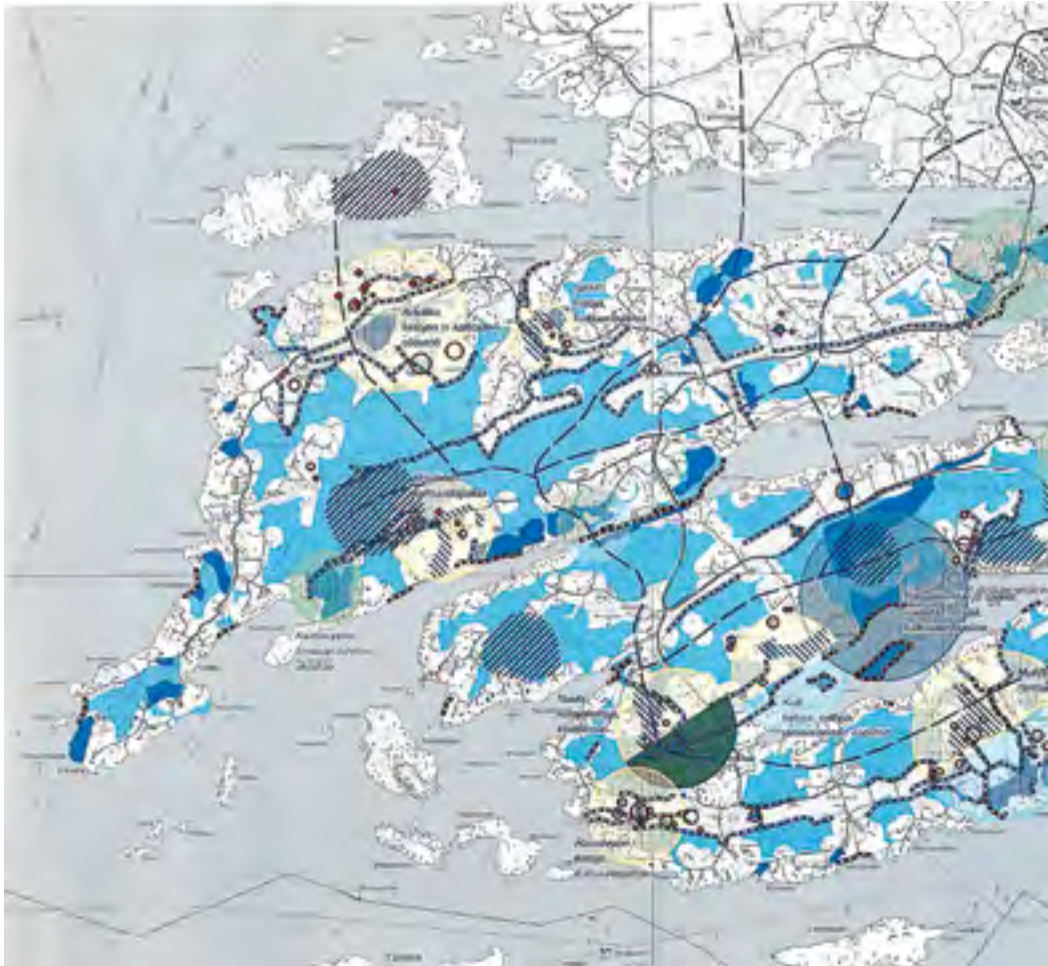
*nonsuojelualueiden kohdalla. Suojavyöhykettä voi käyttää virkistykseen.”*

Edellisen aineiston pohjalta laadittiin muutama vuosi myöhemmin, teknillisen korkeakoulun diplomityönä aivan yhtä perusteellinen ja selkeä suositus siitä, miten saariemme erityisluonne ja identiteetti parhaiten saadaan säilytettyä, kasvavien asukasmäärienkin ohessa. Suunnitelma on nimeltään **Kaupungin saaristo, Maisemasuunnitelma Turun Satavaan, Kaksikertaan ja Kulhoon** (Tuuli Vesanto, 2002) ja yksi sen monista tiedoilla pakatuista kartoista on nimeltään **Alue-ekologinen arvio**, jota on mielenkiintoista tutkia tarkemmin, se avaa luonnon omia lainalaisuuksia ja verkostoja näkyville.

## Mikä on ekologinen verkosto

Ekologinen verkosto kuulostaa kovasti tieteelliseltä termiltä, mutta yksinkertaisuudessaan se tarkoittaa **luonnon kaikkien elementtien, myös eläimistön, yhdessä muodostamaa elävää kokonaisuutta**, jonka ymmärtäminen on olennainen osa myös maankäytön suunnittelua, kaikilla tasoilla valtakunnallisesta paikalliseen. Satava-Kaksikerran Maisemasuunnitelman kartta saariemme luonnon ekologisesta nykytilanteesta, verkostosta on valaiseva ja tuo esille joitain huolenaiheita, kun sen sisältöä vertaa esitettyyn kaavaluonnokseen.

Esimerkiksi nuo pitkät mustat katkoviivat jotka kulkevat Kaksikerran saarella

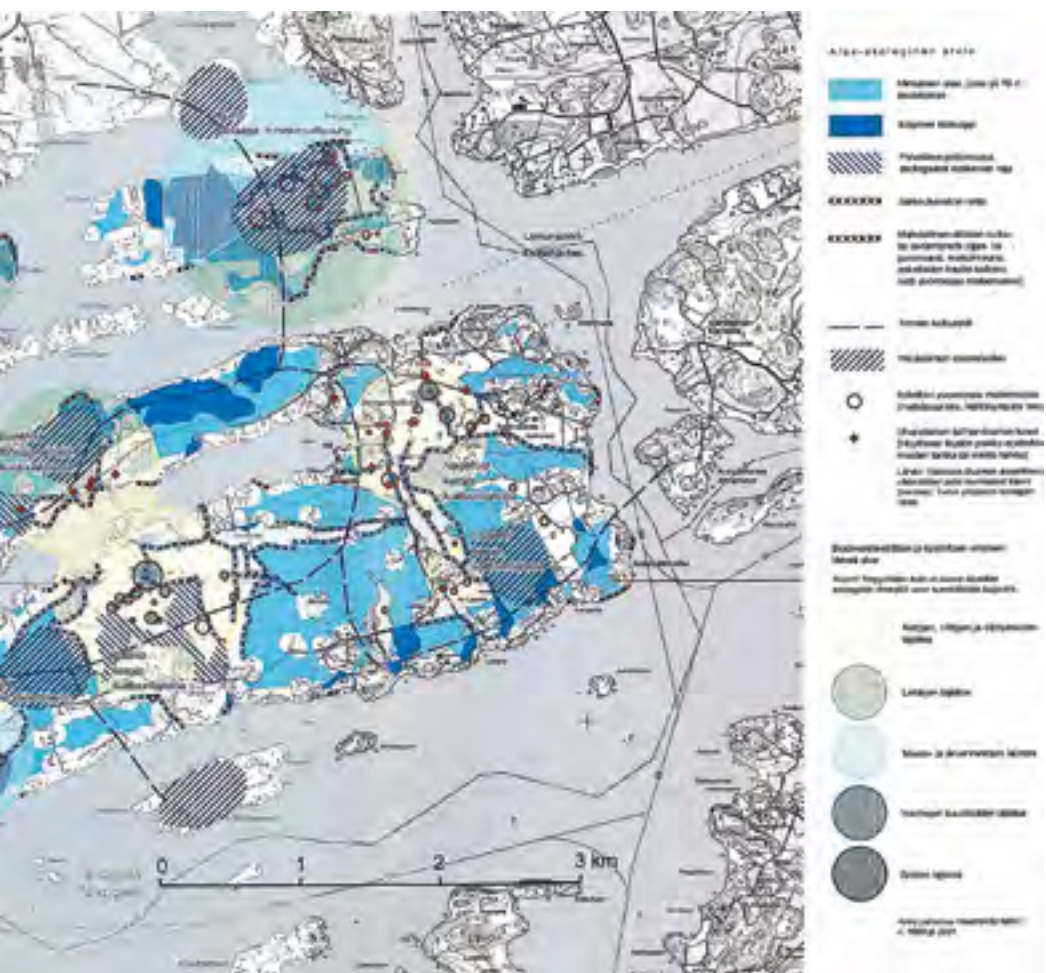


järven kiertäen, suurien kalliometsien kautta, muutamin poikittaisin haaroin ja Satavassa myös poikittain, muutaman viivan kulkiessa näkyvästi Haarlan salmelta yli saaren ja Höyttisten suntin, yhtyen Kaksikerrassa oleviin viivoihin. Kaksikerran Erän viime lehtemme toimittama kartta kaurisvaaran paikoista teillämme käy hyvin yksiin tämän ekologisen arviokartan mustien katkoviivojen kanssa. Kyse on siis **hirvieläinten tunnetuista kulkureiteistä** ja myös näiden

pääasiallisista oleskelualueista saarillamme. Nyt lukija saattaa jäädä pohtimaan, että mitä ihmettä tällä tiedolla on tekemistä vireillä olevan kaavoituksen kanssa. Kyllä sillä on, ja paljon. Tässä vielä tarkempaa tekstiä ekologisen verkoston merkityksestä maankäytön suunnittelussa (Itä-Uudenmaan liitto, julkaisu 74).

*”**Ekologinen verkosto** koostuu luonnon ydinalueista ja ekologisista käytävistä. Ekologinen verkosto edistää luon-*





non monimuotoisuutta, muodostaa eläinten merkittävän leviämis- ja levi- tättymistien alueelta toiselle ja varmista- taan elävän luonnon ekologisen toiminnan. Eri tasoisena se luo yhteydet sekä valtakunnallisella, maakunnallisella että paikallisella tasolla.

**Luonnon ydinalueet** ovat rauhallisia, laajoja, eläimistöille tärkeitä, tavanomaisen maan ja metsätalouden piirissä olevia metsäalueita. Uhanalaisten lajien elin-

alueiden tai suojelualueiden olemassa- olo monipuolistaa ja lisää alueiden arvoa. Ne ovat eläimistöille leviämistien ja populaatiodynamiikan kannalta merkittäviä alueita. Niillä on runsas paikallinen eläimistö ja myös liikkuvat eläimet saattavat pysähtyä alueille. Luonnon ydinalueet ovat eläinten kannalta tärkeitä elinympäristöjä, ravintolähteitä tai levähdys- ja piilopaikkoja. Uhanalaisten lajien esiintymisaluet ja suojeluvaraukset erityislajistoineen kuuluvat myös

*luonnon ydinalueisiin, mutta alueet ovat tärkeitä myös tavanomaisen metsälajiston levittäytymisen ja liikkumisen kannalta. Alueella ei tule sallia pysyviä eläimistön liikkumista estäviä tai haittaavia esteitä.*

**Ekologiset käytävät** ovat vaihtelevan levyisiä metsäkäytäviä tai metsä-peltoketjuja, jotka ylläpitävät ydinalueiden toimintaa ja muodostavat leviämisteitä tai johtokäytäviä eläinten liikkeessa alueelta toiselle. Ne muodostavat eläimistölle välttämättömiä tai vuodenaikaan liittyvän liikkumistarpeen kanavoivia reittejä. Ne ovat metsäketjujen tai lehtipuukasvillisuuden muodostamia reittejä, jokilaaksoja tai peltoalueen lävitse kulkevia saarimaisia ketjuja. Käytävät ovat luonnon ydinalueita yhdistäviä ja niiden toiminnan kannalta tärkeitä alueita. Mitä leveämpi käytäväalue sitä parempi. ...Toimivien yhteyksien aukipitäminen tulee turvata sekä kaavoituksessa että tienrakentamisessa. Kaavoituksessa toimintojen sijoittelulla ja kaavamääräyksillä varmistetaan ekologisen verkoston toiminta ja säilyminen.”

Tähän sopivaan väliin voisin kertoa ystäväperheestäni, joka rakennutti itselleen talon Tusconin suurkaupungin liepeille Arizonan eteläisellä aavikolla, USA:ssa joitain vuosia sitten. Kaikki sujui hyvin ja perhe muutti odotettuun rauhan tyssijaan, uuteen taloonsa, herätäkseen keskellä yötä omituiseen kolinaan katollaan. Kolina jatkui yöstä toiseen, samaan aikaan joka yö. Mitään vauriota ei aamulla näkynyt kuitenkaan.

Lopulta isäntä asennutti kameran kuvaamaan yöllistä häiriköintiä. Arvannette jo nyt mistä oli kyse:

*Perhe oli rakennuttanut talonsa ”toisen maalle”, kojoottien ikaikaisen kulkureitin keskelle ja lauma yksinkertaisesti käveli öisellä vaelluksellaan talon yli, yö toisensa jälkeen.*

Rinnastusta saariemme hirvieläinten käyttöön ei tietenkään suoraan voi tehdä. Eivät taida olla yhtä ketteriäkään. Aiheellista on silti kysyä, miksi emme voisi kunnioittaa näitä tunnettuja ja käytettyjä ikivanhoja eläinten oleskelualueita ja kulkureittejä, näin sekä rikastuttaen elämäämme että välttymällä harmeilta ja suoranaisilta vaaratilanteilta. Entisten väylien tukkiutuessa esim. uudella asutuksella, eläimistä tulee arvaamattomia liikkeissään ja näin myös meidän asukkaiden liikkumisesta teillä huomattavasti vaarallisempaa.

Osayleiskaavassa on useita kohtia joissa nämä hirvieläinten tunnetut ikaikaiset reitit ovat mahdollisesti tukkeutuneissa uuden asutuksen sijoittelun myötä. Näin on käymässä esim. Myllykylän kulttuurimaisemassa, missä saaren pitkittäinen hirvien pääreitti mahdollisesti täysin tukkeutuu sekä Höyttisten salmen ympäristössä, jonne on suunniteltu jopa asemakaavoitettavia alueita sadoille asukkaille, molemmin puolin tätä kapeaa vesiuomaa ja molemmin puolin Kaksikerrantietä. Kaikki meistä, jotka Kaksikerrantiellä tällä alueella olemme hämärään aikaan liikkuneet,

tiedämme, että alueella on takuuvaramasti useita nelijalkaisten tienylityspaikkoja joiden kautta yhdistyvät eri puolien suuret metsäiset kalliot.

## Viherverkkosuunnitelma

”Suurista metsäisistä kallioista” pääsemekin sujuvasti siirtymään saarillemme osayleiskaavaluonnoksessa varattuihin viher- ja virkistysalueisiin ja niiden arvoluokituksiin. Osayleiskaavaluonnoksen selostuksessa todetaan pohjatietona kaavan laadinnassa olleen v. 2008 laaditun Viherverkkosuunnitelman. Tätä kuvaillaan seuraavasti:

*”Turkuun laaditun Viherverkkosuunnitelman (2008) tehtävä on auttaa huomioimaan viheralueet ja niiden muodostama verkosto yleiskaavoja valmisteltaessa Viherverkkosuunnitelma antaa kokonaiskuvan Turun viherverkostosta: viheralueiden ominaisluonteesta, vaalittavista arvoista ja kehittämistarpeista. Viheralueita tarkastellaan kokonaisvaltaisesti huomioiden verkoston ekologinen ja toiminnallinen jatkuvuus niin kaupungin sisällä kuin kuntarajojen ylikin. Viheralueita on lähestytty monesta näkökulmasta: niin toiminnallisesta, luonnonsuojelluksesta, maisemallisesta kuin kulttuurihistoriallisestakin.*

*Viherverkkosuunnitelmassa esitetään ehdotus Turun kattavaksi tavoitteelliseksi viherverkostoksi. Tavoitteellisen viherverkoston osa-alueet on jaettu arvoluokkiin, jotta varsinkin merkittävimmät vi-*

*heralueet pystyttäisiin huomioimaan mahdollisimman hyvin yleiskaavojen aluevarauksia mietittäessä. Viherverkkosuunnitelmassa annetaan myös suosituksia siitä, millaisin kaavamerkinnöin ja -määräyksin viheralueiden erilaiset arvot voidaan turvata yleiskaavassa”.*

Kaavakartan tarkastelussa voidaan todeta, että Satavan pääsaarella ja Kaksikerran saaren pohjoisosassa on kaavaluonnoksessa merkitty joitain alueita V-merkinnällä, juuri kuten Viherverkkosuunnitelmassa on esitetty. Nämä siis saanevat lainvoiman kun osayleiskaava hyväksytään ja tulevatkin asukkaat voivat näistä nauttia. Alueita vain on kovin vähän (se tumma vihreä siis), ollenkaan kaikkia niitä viherverkkosuunnitelman määrittelemiä arvoalueita ei olekaan merkitty kaavaluonnokseen V-viheralueiksi.

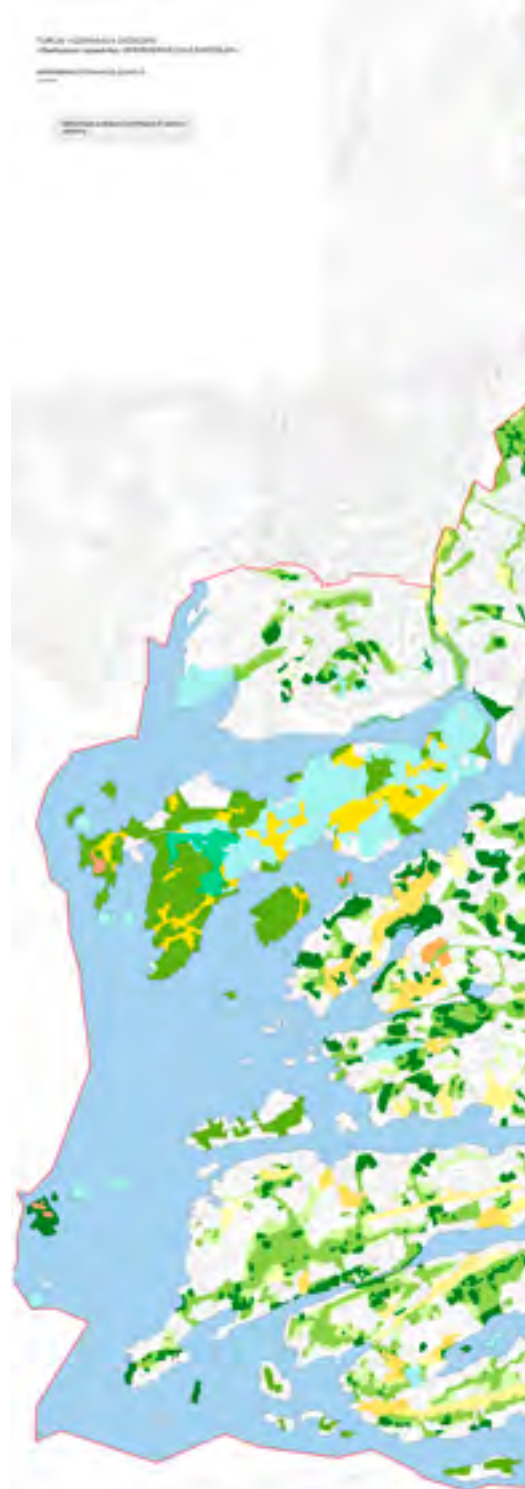
Suurin osa saarien tavoitteellisen Viherverkon alueesta onkin kaavamerkinnoillä M tai MU (maa- ja metsätalousalueita) ja joillakin on vielä katkoviiva-alueita keskellä osoittamassa mahdollista tulevaa rakentamista. Alueiden erityisarvoja ei kaavassa juuri ole tuotu esille. Kaksikerranjärven eteläpuoliselle, suurten metsien alueelle ei ole merkitty kaavassa yhtäkään ”virallista” V-viheraluetta. Käytännössä siis maanomistajille on säilytetty valtava vastuu siitä, että näillä M ja MU-alueilla säilyy jatkossakin niillä todennetut erityisarvot, vaikka ne eivät siis ole nyt ”virallisesti” V-alueita. Eikö näkemys tällaisesta viher-virkistysalueiden järkevästä ja alueiden arvot

säilyttävästä kokonaisuuden suunnittelusta ja merkitsemisestä pitäisi olla viranomaisen tehtävä? Maa- ja metsätalousalueita tietysti saarilla säilyy, merkittävänä elinkeinona edelleen, mutta entäpä nuo nyt M-alueiden sisälle ”piilotetut” Viherverkon rungon kaikki osat, merkittävistä ydinalueista täydentäviin. Voivatko ne säilyä?

Saarien tavoitteellista Viherverkostoa arvoineen on erityisen syvällisesti tutkittu diplomityössä *Kaupungin Saaristo: Maisemasuunnitelma Satavaan, Kaksikertaan ja Kulhoon* (Tuuli Vesanto 2002).

Polkuyhteyksistä vielä. Niitä on merkitty eri alueiden sisälle ja ne noudattavat pääsääntöisesti olevia kyläteitä ja puuttuvat yhteyspätkät (joita on paljon!) on noteerattu ja yhdistetty. Tämä on hienoa. Sen sijaan vanhoja, ”ikiaikaisia” metsäpolkuja ei ole noteerattu, mikä on harmillista. Tarkoitan, että nämä polut saattavat kadota puhtaasti vahingossakin jos niitä ei ole merkitty, yllättävän maanlohkominen ja rakennuspaikan muodostamisen seurauksena. Nämä polut ovat niitä olennaisia jokamiehen elämän rikastuttajia, sienimetsällä kulijan ilon aiheita.

Polut ovat lisäksi lähes aina samoja joita metsiemme eläimet käyttävät. Kohtaaminen polulla sen satujen Bambin kanssa on aina yhtä sykähdyttävä. Näitä tärkeimpiä virkistysreittejä, muitakin kuin kyläteitä, toivoisi siis nostettavan esille jatkosuunnittelussa. Jatkosuunnittelua vaatii myös esim. Vapparintien





VIHERVERKOSTON ARVOLIUKUTUS

1:30 000

Pääosan puustoista ja puustoalueista olevat alueet<sup>1</sup>

- 1. Oltavaalueet<sup>1</sup>
- 2. Viherverkoston kutsu<sup>2</sup>
- 3. Viherverkoston tukentekijäalueet<sup>3</sup>
- 0. arvioltaan (kassan ja pitkäaika)
- 0. arvioltaan rakentamattomista alueista (kassan ja pitkäaika-alueita)

Pääosan avoimet alueet<sup>4</sup>

- 1. Puutarha-alueiden avoimet alueet
- 2. Muut kunnossapitoalueet
- 3. Tyydyttävät alueet
- 0. arvioltaan (kassan ja pitkäaika)

Uimeluoto-alueita (kallio, korallirakente, golfkenttä, laiturialueet)

- Olemassa oleva ja mahdollinen uusi kuppilake
- Kuppilake
- Maa- ja metsätalouksella
- Maa- ja metsätalouksella
- Hoidettu
- Kulttuuriväestön merkittävät alueet
- Seitsemän
- Kulttuuriväestön merkittävät alueet
- Kaupungin keskus
- Leikkikenttä
- Vesistö

Kaikki alueet Turun keskeisten alueiden osana, joihin kuuluu myös alueita, joihin ei ole vielä arvioitu kassan- tai pitkäaika-alueita.

<sup>1</sup> 1. arvioltaan kassan ja pitkäaika-alueita, historiallisia puutarhoja, rakennettuja, julkiset alueet, kassan ja pitkäaika-alueita.

<sup>2</sup> 2. kassan ja pitkäaika-alueita, joihin kuuluu myös alueita, joihin ei ole vielä arvioitu kassan- tai pitkäaika-alueita.

<sup>3</sup> 3. kassan ja pitkäaika-alueita, joihin kuuluu myös alueita, joihin ei ole vielä arvioitu kassan- tai pitkäaika-alueita.

puoleisen Kaks Kerran saaren merkittävien ”luonnon monimuotoisuuden kannalta erityisen tärkeä alueen osa”-kohteiden inventoinnin jatkaminen. V. 2005 inventointi ei vielä kaikkea löytänyt.

Loppupäätelmänä toivon jatkosuunnittelulta näitä:

- Ekologisen verkoston kunnioittamista
- Viherverkkosuunnitelma arvoalueiden näkyviin tähän osayleiskaavaan selkeämmin merkittynä
- ”Ikiaikaiset” ihmisten ja eläinten metsäpolut myös esille paremmin, tarpeellisina, valmiina kulkuyhteyksinä

Tämä osayleiskaavatyö on ollut valtava ja pitkälle on tultu muutaman vuoden takaisesta, Korkeimman Hallinto-oikeuden kumoamasta, ylimitoitetusta ajatuksesta. Siitä voimme kaikki olla yksimielisiä ja kiitollisia.

Vielä muistin virkistämiseksi tekstin ydinajatus:

*”Ekologinen verkosto tuo maankäyttöön moniarvoisempaa päätöksentekoa. Elävän luonnon huomioon ottaminen tarjoaa korkealaatuista ympäristöä asuinalueiden lähelle, elämyksiä ulkoilijoille ja asukkaille.”* (Seija Väre 2002, Itä-Uudenmaan liiton Ekologinen verkosto -kirjoituksessa)



Kuva: Jukka Lämsä.

# Kakskerran kulttuurimaiseman juuret maanviljelyssä

Kaarin Kurri

**K**akskerta-Satavan alueen saaristomaisemalle on ominaista selkeäpiirteisyys ja vahvat elementit: jylhärinteiset ja louhikkoiset kallio-  
kohoumat ja vehmaat laaksot, joissa kaikkialla näkyy asukkaiden vuosisatojen aikana ympäristöönsä jättämät työn jäljet.

Kakskerta kuuluu Turun sisäsaaristoon, joka muodostuu maankuoren länsilounaasta itäkoilliseen kulkevista murros-  
linjoista. Ne näkyvät maisemassa niin kapeina salmina, pitkinä lahtina, viljavina laaksoina kuin kirkkaana väikkyväneä Kakskerranjärvenä. Korkokovaltaan alue on mäkimaata, jossa kohoumat nousevat yleensä 20–50 metriä ympäristöään korkeammalle. Niiden valtapuu on mänty. Tuoreilla alamailla kasvaa etupäässä kuusia, mutta siellä viihtyvät myös tammet ja rantavyöhykkeillä tervalepät. Niin sisäsaaristoa kuin Kakskerta onkin, sen länsiosista avautuu Airistolle melkein ulkosaaristoon verrattavia näkymiä ja korkeat kalliorannat muodostavat jyrkän vastakohdan sisäosien reheville ruovikolahlille. Suurimmat viljelyaukeat ovat saarten itäosissa.

Saaret asutettiin lyhyessä ajassa viimeistään 1200-luvulta lähtien ja jo keskiajan kuluessa otettiin käyttöön kaikki viljelyyn sopiva maa. Ensimmäiset pellot raivattiin hietamaille ja laaksojen laidoille, missä liika kosteus ei haitannut. Alavimmat maat hyödynnettiin niittyinä ja metsät laiduntamiseen. Lisätienestiä asukkaat saivat kalastuksesta ja myöhemmin myös tiilen ja kalkin poltosta. Vaihtelevasta topografiasta johtuen viljelykelpoiset alueet olivat pieniä, mikä johti yhden talon käsittävään kyläasutusrakenteeseen.

Keskiajalta 1800-luvulle taloluku ei sanottavammin lisääntynyt, sillä vanha-kantainen viljelymenetelmä pystyi tarjoamaan elinkelpoisuuden vain rajoitetulle määrälle tiloja ja valtiovallan etujen mukaista oli pitää talot veronmaksukykyisinä säätelemällä talojen jakautumisia. Päinvastoin; taloluku jopa pieneni ja moni vanha kylä hävisi kokonaan ja sen maat yhdistettiin naapurikyliin. Vuonna 1571 saarilla oli 53 taloa. Niistä 40 sijaitti Kakskerran saarella, 13 Satavassa ja yksi Kulhossa. Seuraavalla vuosisadalla taloluku vakiintui 30–35 välille. 1700-lu-

vun jälkipuoliskolla toimeenpannun isojaon yhteydessä osa yksinäistaloista jaettiin kahteen osaan, mutta selkeästi talomäärä alkoi kasvaa vasta 1900-luvun vaihteen jälkeen. Suuren muutoksen maisemaan toivat myös kesäasukkaat, jotka 1800-luvun lopulla rakensivat huvilansa höyrylaivareittien varsille ja vähitellen, etenkin sotien jälkeen, kansoittivat niin järven kuin merenpuoleiset rannat.

Keskiajalla omaksuttu viljelytekniikka perustui pelto- ja niittytalouteen. Karjanhoidolla oli merkittävä rooli lannantuottajana ja niittyjä puolestaan tarvittiin karjan talvirehun keruuta ja laidunusta varten. Kylätontit sijaitsivat yleensä peltojen läheisyydessä viljelyyn sopimattomalla kumpareella tai mäen syrjässä. Perinteisen maatalouden aikaa kesti 1800-luvun jälkipuoliskolle, jolloin käyttöön tullut kääntöaura mahdollisti viherrehun viljelyn ja vanhat niityt muokattiin pelloiksi.

Perinteisen maatalouden aikana muovautuneen kulttuurimaiseman peruselementit ovat näkyvissä yhä tänä päivänä: lähes kaikkien kantatalojen rakennukset kohoavat samoilla kylätonteilla, jotka asutettiin keskiajalla, ja niitä ympäröivät metsäisten kohoumien rajaamat pellot, joita on viljelty vuosisatojen ajan. Viljelymaisema on yksipuolistunut, sillä karjaa ei saarilla ole laiduntanut enää 1960-luvun jälkeen, ja pirstoutunut uudisasutuksen tonttimaaksi. Kylät ovat säilyttäneet yhteyden mereen, mutta niiden yhteisrannoista osa on muuttunut

yksityisluontoisiksi venelaiturialueiksi. Entiset metsälaitumet kasvavat nykyään sankkaa metsää. Tiilenpoltto on jättänyt rantojen läheisyyteen lukuisia merkkejä: savikuoppia, uuninraunioita ja kuonasekä hylkytiilikasoja.

Saarten nykyinen vakituinen asutus tukeutuu pääosin vanhoihin kyliin. Vuonna 1968, jolloin Kaksikerta liitettiin Turkuun, olivat saarten kylät Aatila, Artukka, Brinkkala, Harjattula, Hylkilahti, Hännälä, Höyttinen, Iisala, Kaivoinen, Kalliola, Keerlä, Keikkula, Kolli, Kulho, Laalahti, Lemppälä, Monnoinen, Myllykylä, Mäenpää, Naula, Nikkilä, Ollila, Pennilä, Peppoinen, Raustvuori, Samppa ja Uusikylä. Varsinaista keskustaaajamaa ei saarilla ole.



# Taistelu saarista

Roger Nylund

Satava-Kaksikerran osayleiskaava näyttää taas menneen hieman eteenpäin, kun se sekä lautakunnassa että kaupunginhallituksessa hyväksyttiin hieman kevennetyssä muodossa. Osayleiskaava menee mm. näillä mitoituspäätöksillä tosin vasta jatkovalmisteluun, joten valmista joudutaan odottamaan vielä pitkään. Kevään kunnallisvaalit muuttivat poliittiset konfiguraatiot Turussa merkittävällä tavalla ja ainakin vihreitten kasvanut edustus näyttää tuoneen malttia kaavoitustavoiteisiin.

Satavan saaren osalta epävarmuustekijöiksi ovat muodostuneet kaupungin maanomistukset Kaksikerrantien pohjoispuolella (esim. Pohjaniityntien varrella olevat peltoalueet) sekä myös sen eteläpuolella olevat peltoalueet. Myös saaren sisäosissa löytyy isoja kaupungin omistamia alueita. Kaupungin konkreettiset suunnitelmat näitten osalta ovat hämärän peitossa. Myös Turun ja Kaarinan seurakuntayhtymällä on rakentamattomia alueita mm. Annalassa, mutta suunnitelmat tämän osalta lienevät hyllyllä.

Turun kaupunki on toistaiseksi ollut varsin haluton sijoittamaan esimerkiksi kunnallistekniikkaan tai kouluun ja myös tämä seikka on omalla tavallaan torjunut

ryntäystä saarille. Täällä joudutaan varautumaan kustantamaan kaikki itse tai hakemaan palvelut lähempänä keskustaa. Moni nykyinen asukas onkin asennoitunut sen mukaisesti ja järjestänyt elämänsä tilanteen vaatimalla tavalla.

Asumisen trendit ja mieltymykset jatkossa määräävät miten omakotiasumisen suosio kehittyy Turussa ja sen lähiympäristössä. Aikoinaan perusteltiin Turun saarten isoa väestötavoitetta kaavoituksessa sillä, että kaupunkiin houkuteltaisiin uusia hyviä veronmaksajia. Monena vuotena väestön lisäys johtui lähinnä opiskelijoista ja maahanmuutosta ja oikeastaan vasta aivan viime vuosina on laivanrakennustoiminta ja siihen liittyvä alihankintatoiminta tuonut piristystä uusien työpaikkojen muodossa.

Kun kaavoituksessa nyt lähdetään eteenmään asemakaavoituksella, nähdään miten asetetut tavoitteet pystytään ja/tai halutaan huomioida eri alueitten toteutuksissa. Asioita vaikeuttaa mm. varsin pitkä aika-akseli jonka varrelle kaavoituksellisia tavoitteita on siroteltu. Toisaalta näyttää siltä, että monet aikoinaan tehdyt päätökset ovat varsin kauaskantoisia. Esimerkiksi Hirvensalossa Haarlan alue jo merkittävästi rajoittaa liikennettä eteenpäin Satavaan ja Kaksikertaan.

Nyt alkaa siis seuraava vaihe ”taistelusta saarista”, välttämättä mitään ei ole vielä voitettu, joten asioitten käsittelyä on syytä seurata aktiivisesti ja tiivistä.

Tässä vaiheessa ei ole esimerkiksi vielä kuultu mitään lopullista kaupungin suhtautumisesta Kaksikerta-Satavan vesiosuuskuntaan.

# Kaavakiemurat

MTK/Kaksikerta ry:n pj Seppo Muurinen

Satava-Kaksikerta kaavaluonnos on tullut nähtäville ja meillä on nyt mahdollisuus esittää siitä oma mielipide. Kaava oli pitkään pöydällä lautakunnassa ja meni lopulta läpi kevennettynä versiona.

Se tarkoittaa, että pohjaesityksenä ollut asemakaavoitettavaa aluetta supistettiin olennaisesti ja asukastavoite väheni 5000 asukkaasta 3600:an. Kokonaan ei päästy eroon asemakaavasta. Itse lautakunnan jäsenenä olin tätä muutosesitystä sorvaamassa. Siihen tuli myös lausuma, että myös asemakaavaa voitaisiin myöhemmin tarkastella kyläkaava-tyyppisesti joko osittain tai kokonaan. Tämän mahdollistaa uusi maankäyttö- ja rakennuslaki, joka tuli voimaan 1.5.2017. Miten sitten kaava kehittyy tästä eteenpäin, riippuu paljolti vuorovaikutuksen antamista tuloksista kaavoittajan ja maanomistajien sekä asukkaiden kanssa. Näin myös todetaan kaupunginhallituksen päätösesityksessä. En ala asiassa opastamaan meitä satava-kaksikertalaisia, mielipiteet pitää

saada vapaasti kirjata ja sanoa. Asukastavoite (3600) ohjaa kyllä melko paljon sitä, mitä voi toteuttaa ja miten se sitten jaetaan eri kaava-alueiden kesken. Tämä on asia, mitä pitää vielä pohtia.

Onko järkevää tehdä pieniä kylätaajamia noin 2000 neliön tonteille? Toinen kysymys on, miten M-alueita voidaan kehittää? Mielestäni hehtaariperusteisessa mallissa on kehitettävää. Miksei myös siinä voisi katsoa hyvät rakennuspaikat kyläkaava-tyyppisesti, mutta kuitenkin vähän väljemmin. Lautakunta voi päätöksillään ohjata sen toteutusta. Miten sitten vapaa-ajan asutus? Kaikki tietävät miten haasteellisia olosuhteet ovat monilla mökkitonteilla. Sinne minne voi kohtuullisesti tehdä lain vaatiman pelastustien, niin en näe estettä käyttötarkoituksen muutokselle vakinaiseksi asunnoksi. Laki muuttui myös vapaa-ajan asunnon käytön kannalta olennaisesti. Mökilläkin voi asua vapaammin ympärivuoden.

Luonnoksessa olevat viher- ja virkistysalueet ovat mielestäni riittävät ja antavat hyvät kehitysmahdollisuudet tulevaisuudessa. Esimerkkinä Brinkhallin uimaranta. Maa- ja metsätalousalueet luovat myös hyvät mahdollisuudet jokamiehen oikeudella nauttia luonnosta ja sen antimista. Metsästys on asia, joka jakaa meitä asukkaita, mutta jokaisella on varmaan kokemuksia kauris- sekä peuravahingoista teillä ja puutarhoissa – siksi kannansäätely on tärkeää. Kaksikerran Erän miehet tekevät paljon muutakin, esim. linnunpönttötalkoot keväisin ja Erän laavu on meidän jokaisen käytössä ympäri vuoden. Metsästyksen on jatkossakin oltava mahdollista kaava-alueella.

Maanviljelijänä haluan tietysti pitää maalaismaiseman avarana, pellot avoimina ja hyvin hoidettuina – pääsääntöisesti ei pidä rakentaa pelloille.

Satava-Kaksikerran kaavakiemuroista vuosien saatossa oppineena voisin sanoa, että kunnioitetaan meidän kaunista saaristomaisemaamme, arvostetaan sen luontoa ja rakennetaan niin, että meillä kaikilla on mahdollisuus nauttia tästä pitkälle tulevaisuuteen.



*Kuva: Mirja Rakkolainen.*



*Kuva: Mirja Rakkolainen.*

# Marielundin Suvipäivä

---

**K**oko joukko saarten yhdistyksiä on koonnut voimansa jotta loppuke-sään saadaan kunnan juhlat.

Kaikille avoin Marielundin Suvipäivän kesäjuhla järjestetään elokuun 13. päivä ja sillä halutaan kunnioittaa sodissa kaatuneitten omaisia ja sotaorpoja. Tapah-tuma on osa Suomi 100 vuotta –tapah-tumia. Suvipäivässä tarjoillaan ruokaa ja tietysti ohjelmaa. Kaksikerran käräjät kokoontuvat, Markku Heikkilä juontaa ja Turun VPK:n soittokunta musisoi. Osallistujia viihdytetään puheilla ja lau-lulla ja perheen pienimpiä varten parti-olaiset pitävät Muksulaa.

## Historia

Marielund oli sotien jälkeisenä aikana vuodesta 1948 Kaatuneitten omaisten liiton omistuksessa aina vuoteen 2006 saakka. Tilalla on järjestetty useana vuo-sikymmenenä kesäjuhlia, joissa kunnioit-tettiin kaatuneitten omaisia. Marielun-din Suvipäivät muistetaan hupaisina ja reippaina mutta samalla syvästi isän-maallisina kesäjuhlina, joissa on usein vierailut valtion korkeampaa johtoa. Suvipäivien jälkeen tila on ollut vähem-mällä käytöllä. Tänä vuonna on tarkoitus

vielä kerran kokea perinteinen ja nostal-ginen Marielundin Suvipäivä.

## Yhdessä tehden

Idea suvipäivästä syntyi partiolippukun-ta Kaksikerran Kaksoispisteessä.

Juhlan järjestäminen kokosi kaikki nämä saarten yhdistykset yhdistämään voimansa: Brinkhallin ystävät ry, Kaatu-neitten omaisten liitto Ry, Kaksikerran Erä ry, Kaksikerran Kaksoispiste ry, Kaksker-ran Koetus ry, Kaksikerran Kotiseutuyh-distys ry, Kaksikerran nuorisoseura ry, Kaksikerran VPK, Kaksikertaseura ry, Martinseurakunta, MTK Kaksikerta ry, Tiistaikerho.

## Ilmoittautuminen

Ilmoittautumalla varmistat sen, että ta-pahtuman järjestäjät osaavat mitoittaa tapahtuman ja tarjoilun. Ilmoittautumi-nen ei maksa eikä sido mitenkään. Oh-jeet ilmoittautumiselle löytyvät osoit-teesta: [www.kaksikertaseura.fi](http://www.kaksikertaseura.fi).

Suvipäivä korvaa tänä vuonna Kaksker-tapäivän. Tilaisuuteen on VAPAA PÄÄSY.



## Sijainti

Marielund sijaitsee Satavan saarella osoitteessa Marielundintie 43.

## Ohjelma

Alueelle pääsee klo 12.00 ja silloin voi halutessaan nauttia kanttiinin antimista. Varsinainen ohjelma alkaa klo 13.00.

### Tilaisuuden juontaa

Markku Heikkilä

### Alkusävelet

Turun VPK:n soittokunta

### Suvipäivän avaus

Partiolaiset

### Kansantanssiesitys

Turun kansantanssin ystävät

### Kaatuneitten Omaisten Liiton tervehdys

Erkki Marttinen

### Turun kaupungin tervehdys

### Kakskerran Käräjät, paikallinen ohjelmaosuus

Kakskertalaulu

Jaana Majatie

Juhlapuhe

Olli A. Manni

Vuoden Kakskertalaisen julkistaminen

## Varsinaissuomalaisten laulu

### Väliaika:

- Kanttiinissa hernekeittoa, kahvia, munkkeja ja makkaraa
- Arpojen myyjät liikkeellä
- Myynnissä paikallisia tuotteita
- Alueeseen tutustuminen

### Marssin tahdissa

Turun VPK:n soittokunta

### Näytelmäsiikermä: Jo vain herra ministeri

kirj. Markku Hyvönen, ohjaaja Kati Urho

### Lauluesitys

### Huumoria: Lukanteri Lempi Laitlast

### Aleksis Kiven runo Suomenmaa

### Itsenäisyyden kuusen istutus,

lyödään kädet yhteen

### Kummelin lunastaneet -nimilaatan kiinnitys

### Mitähän arpa tuo

### Päätössanat

### Hiljentyminen

Kaksikerran Nuorisoseura

Maria Lund

Sirpa Aaltonen-Veikkolainen

Marjatta Männistö

Martin srk:n kirkkoherra Tuomo  
Norvasuo

### Maa on niin kaunis



Kuva: Jarkko Koskinen.

TOIVOMME JUHLAN KUNNIKSI YLEISTÄ LIPUTUSTA SAARILLAMME!

# Tapahtumakalenteri

## Kesä ja syksy 2017

---

**Neulomakerho** kokoontuu parittomien viikkojen tiistaisin kello 18-20 seuraavasti:

Kesäkuukausien parittomilla viikoilla 23-33 neulomakerho siirtyy laitureille. Ensimmäinen kokoontuminen on Brinkhallin kartanon laiturilla 6.6. klo 18. Sinne johtaa tie kartanon takaa tai paikalle voi tulla myös veneellä. Tällöin sovitaan tulevien kokoontumisten paikat, joista ilmoitetaan kotisivujen tapahtumaluettelossa.

Syksyllä toiminta alkaa viikolla 37 ja jatkuu viikolle 47 Kaks kertatalolla.

**Muut tapahtumat kuukausittain seuraavasti:**

### Kesäkuu

**Su 4.6.** Suvikirkko Kaks Kerran kirkossa; Kaks kertaseura järjestää kahvituksen.

**La 17.6.** klo 11 retkikohteena tässä lehdessä esiteltävä Höyttisten kylä. Oppaina ovat maisema-arkkitehti Ritva Nummiora ja tutkija Kaarin Kurri. Tavataan kylällä suuren tammen luona klo 11.00.

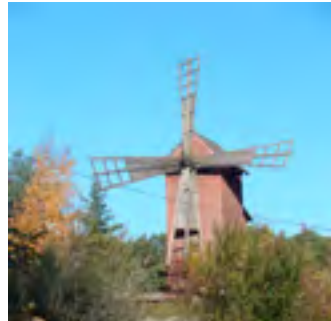
Retken voi aloittaa jo klo 10.30 Kaks Kerran tien varresta entisen koulun parkkipaikalta, jättää auton sinne ja kävellä perille (n. 1,7 km) vanhaa kylätietä pitkin. Säänmukainen varustus.

Tiedustelut Kaarin Kurri gsm. 040 825 2730 tai Ritva Nummiora ritva.nummiora@gmail.com

**Su 18.6.** klo 14 kesäpäivä Brinkhallin uimarannan kalliolla. Yhteislaulua. Omat eväät mukaan.

Tiedustelut Piia Kramsu gsm. 040 779 1069.

**Punamaalin keittoa ja maalaustalkoot** Nikkilän myllyllä, ajankohta ilmoitetaan myöhemmin, seuraa kotisivujemme ilmoituksia.





## Elokuu

**Su 13.8.** Marielundin Suvipäivä, ohjelmassa myös Kaksikerran käräjät. Katso erillinen ilmoitus sivulta 53-55.

**La 26.8.** myllyjuhla Nikkilän myllyllä Satavassa, illalla sytytetään elotulet rannoilla ja Satavan sillalla.

**Su 27.8.** merelliset missiotreffit Kuusiston linnanraunioille yhdessä Martinseurakunnan kanssa; tarkemmat tiedot aikanaan kotisivuilla.

## Syyskuu

**La 9.9.** tiiliretki saarten tiilentekopaikoille ja rakennuskohteille.

## Lokakuu

**Su 22.10.** kello 12-15 Kaksikertatalolla kädentaidon ja sadonkorjuun päivä. Sadonkorjuun teemana ovat perinneruoat.

## Marraskuu

**Matka Tallinnan käsityömessuille** (omakustanne, Martin markkinat -tapahtuma 16.-19.11.)

**La 25.11.** kello 10 alkaen Kaksikertatalolla joulunajan askartelua, kynttilöiden valamista ja sytykeruusujen tekoa - pie-ni tarvikemaksu.

## Joulukuu

**La 2.12.** ”Varjolinnanjuhlat” Seuraintalolla; ks. erillinen esite tässä lehdessä

**Ke 6.12.** kello 9 lipunnostotilaisuus Satavan sillalla.

**Ke 6.12.** Itsenäisyyspäivän kirkko ja seppeleen lasku sankarihaudoille.

**Su 10.12.** perinteinen joululounas ja Kauneimmat joululaulut, glögi

Mahdollisten muutosten ja lisäysten johdosta seuraa kotisivujamme [www.kaksikertaseura.fi](http://www.kaksikertaseura.fi)!



Kuva: Jaana Majatie.



*Jaana Majatie – Jukka Lämsä*

## Kerro salaisuutesi, Jukka Lämsä!

---

***Jukka Lämsä on kakskertalainen, kansainvälisesti palkittu freelancer valokuvaaja, jonka kuvia on usein nähty myös 2x-lehden sivuilla. Jukka on kuvannut 70-luvulta saakka ja innostui 2011 syksyllä luontokuvauksesta. Hän on käynyt kuvausreissuilla niin etelässä kuin pohjoisessa, mm. Afrikassa ja Huippuvuorilla. Mikä innostaa kuvaamaan kotisaarilla? Päätoimittaja uteli Jukalta hänen salaisuuttaan, miten saa otettua hienon luontokuvan. Ja mitä Jukka vastasi?***

Hyvää luontokuvaa ei oteta, se annetaan. Luontokuvaukseen pätee samat lainalaisuudet kuin kalastukseen. Ensiksin, opettele tuntemaan kohteesi ja

sen elintavat. Toiseksi, mitä useammin olet yrittämässä, sitä suurempi mahdollisuus on onnistua. Asiaa helpottaa huomattavasti, jos päättää etukäteen, mitä koettaa kuvata. Silloin voi valmistautua oikein juuri tätä tulevaa tilannetta varten.

**Mihin aikaan vuorokaudesta luontokuvaus onnistuu parhaiten. Miksi?**

Luontokuvaaja on liikkeellä aikaisin aamulla ja myöhään illalla, joskus myös yöllä revontulien, tähtitaivaan tai kuun lumoissa. Valo on luontokuvassa kuten kaikessa valokuvauksessa kaiken a ja o.

Aamulla ennen auringon nousua ja noin tunti auringon nousun jälkeen on kaikista parhaat valot. Samoin ennen auringon laskua ja noin puoli tuntia sen jälkeen ovat valot parhaimmillaan. Parasta on ns. ”kultainen valo”, joka maalaa maiseman kullaiseksi ja varjot pitkiksi. Monet eläimet ovat aktiivisia yöaikaan, joten aamu ja ilta ovat parhaat hetket nähdä eläimiä. Aikaisin aamulla ja myöhään illalla on myös rauhallisinta ja vähiten ihmisiä liikkeellä häiritsemässä.

## Millaisilla paikoilla olet passissa?

Kaikilla elävillä on kolme perustarvetta, joita hyödynnetään luontokuvauksessa. Meidän pitää syödä, juoda ja lisääntyä. Riippuen vuodenajasta, eläimestä ja

paikkakunnasta hyödynnetään näitä perustarpeita tilanteen mukaan. Hyvä esimerkki tästä on lintulauta. Ruokaa pikukulinnuille, jolloin linnut saapuvat paikalle ja saadaan kuvattavia. Juomapaikan voi myös rakentaa tai hyödyntää luonnon valmiita juomapaikkoja. Teeren ja metson soidin on esimerkki suvun jatkamisen hyödyntämisestä luontokuvauksessa. Kaksikerrassa ehdottomasti parhaita paikkoja ovat pellot ja rannat.

## Kuinka pitkään odottelet yhdessä paikassa?

Se riippuu paljon tilanteesta ja paikasta, mutta pisimpään olen ollut kolme vuorokautta samassa piilokojussa. Koju oli Venäjän rajalla ja sutta siellä odottelin. Yksi susi käveli iltahämärässä kojun edit-



se ja sain viisi aika kelvollista kuvaa. Siinä kolmen päivän saalis! Susi on todella arka ja vaikea kuvattava. Näillä kotikulmilla passiajat ovat pisimmillään muutamman tunnin mittaisia.

## Miten lähellä olet ollut näitä kuvattavia?

Kuvat syntyvät yleisimmin suunnilleen kahdenkymmenen ja kolmensadan metrin haarukassa. Kaikki tilanteet ovat erilaisia ja matkat sekä valot vaihtelevat. Luonnon eläimet ovat arkoja ja ottavat etäisyyttä hyvin herkästi. Satoja hyviä tilanteita on mennyt ohi, kun kuvattava on päättänyt livahtaa tiehensä ennen kuin kuvaaja on saanut yhtään kuvaa.

## Mitä ajattelet saarten luonnosta, olet käynyt kuvaamassa eri puolilla maailmaa?

Meidän saartemme luonto on hieno ja erityinen. Siksi asun juuri Kaks Kerrassa, Turun "Krugerissa". Saaret ovat suhteellisen pieniä, mikä helpottaa täällä liikkuvien eläinten paikantamista. Lisäksi meillä on vielä viljeltyjä ja hoidettuja peltoja, joiden antimia eläimet voivat hyödyntää. Pelloilta kuvaajat voivat löytää ruokailevia eläimiä kuvattavaksi. Asutuksen lisääntyminen ja vapaan tilan pieneneminen ovat maailmalajaajuinen uhka villieläimille. Maapallolta, kuten myös Kaks Kerrasta, on jo kadonnut useita lajeja lopullisesti. Luonnon kannalta

katsottuna lisääntyvä asutus väistämättä tuhoaa elinympäristöjä ja vähentää luonnon monimuotoisuutta.

## Mikä vetää sinua epäinhimillisiin aikoihin tuonne luontoon?

Se vaan on niin hienoa, siellä sielu lepää! Näkee hienoja eläimiä, luonnon tapahtumia ja kauniita maisemia. Olen maalta kotoisin ja liikkunut todella paljon luonnossa nuoruusvuosina. Jos haluaa saada hyviä luontokuvia, niin silloin on oltava liikkeellä kun muut lepäävät. Matkan varrella olen tutustunut muutamaan hyvään kuvauskaveriin. He innostavat, jos meinaa kipinä hiipua. Hyvässä seurassa myös luontokuvaus on haus Kempaa!

## Missä näitä kuvia voi nähdä?

Meillä on kolmen kaverin kanssa pysyvä näyttely sairaala NEO:ssa. Kuvia vaihdetaan kaksi-kolme kertaa vuodessa ja siinä yhteydessä pidetään pieni tilaisuus. Tulostan itse kaikki näyttelykuvamme ja ne ovat myös myytävänä. Kuvia on myös internetissä osoitteissa: [jukkalamsa.kuvat.fi](http://jukkalamsa.kuvat.fi) ja [4kphotographers.com](http://4kphotographers.com).



*Kakskertaseuralla on ilo kutsua teidät vuoden ykkösjuhlaan!*

# Varjolinna juhlat 2.12.2017

## kello 18-24

---

**Juhlapaikka:** Seuraintalo Samppaantie 90, Satava

**Pukukoodi:** tumma puku

**Ohjelma:**

**Virallinen Varjolinna juhlien vastaanotto ja tervetuliaismalja**

**Harpisti lina Kivimäki** soittaa kevyttä klassista musiikkia vastaanottoseremonian ajan.

**Runsas bufeepöytä, ruokajuomat** ja jälkiruoaksi **kakkubufee** kahvin tai teen kera. Kylmäpöytä sisältää lämminsavulohta, graavilohta, silakkaa, munia majoneesikruunulla, lihahyytelöä, rosollia kastikkeella, vihersalaattia kastikkeella, sienisalaattia, saaristolais-leipää ja voita. Lämpimänä ruokana on lapinlihapata ja puikulaperunat. Kaikki ruoat ovat laktoosittomia ja gluteenittomia (myös saaristolaisleipä). Kakskertaseuran kulttuuri- ja toimintatyöryhmän naiset leipovat jälkiruoaksi erilaisia kakkuja, joita nautitaan kahvin ja teen kera.

Ruokailun jälkeen siirrytään tanssilattialle, esiintymisvuoron saa huikea **Walker Group!**

**Nykyisessä kokoonpanossa soittavat:**

Kari "Junior" Rautio, rummut

Seppo "Zep" Urpunen, kitara ja laulu

Ari "Archie" Ainasoja, basso ja laulu

Erik Wikman, koskettimet

Pertti "Benja" Nordgren, kitara, huuliharppu ja laulu

Jari "Jay" Lehtinen, laulu

Musiikki on 50-, 60- ja 70 -luvuilta: rokkia, kantria ja soulia. Kappaleita kuullaan mm. seuraavilta artisteilta: Elvis Presley, Bob Dylan, The Band, Neil Young, J.J. Cale, The Renegades. Mukana on myös suomirock-setti. Soitto jatkuu puoleen yöhön saakka.

Bändin tauolla lavan ottaa haltuunsa turkulainen **glamGRLS'n'pantyHOES**, showburleskiin erikoistunut tanssiryhmä, jonka esitykset huokuvat räväkkää ja tyylikästä kabareetunnelmaa. Ryhmän vaihtelevat ja taidokkaat koreografiat ovat sekä hauskoja että oivaltavia. Näyttävät ja viehkeän sensuellit tanssijattaret yhdistettynä viihdyttäviin ja monipuolisiin koreografioihin takaavat hienon show'n!

**Illallislippu** sisältää ruoat, ruokajuomat, kakkubuffeen, yönaksut ja ohjelman.  
**Hinta 40 €.**

Jos halukkaita kyytiläisiä on tarpeeksi, varaamme linja-auton lähtemään seuraintalolta puolilta öin. Auto kiertää Satavan ja Kaksikerran saaret. Kyydistä pääsee pois omalla kotipysäkillä. Bussilippu maksaa 10 euroa ja se tulee ostaa ennakoon.

Lippuja on myytävänä Kaksikertaseuran tilaisuuksissa tai muulloin sopimalla Piian kanssa puh. 040-779 1069. Lisätietoja [www.kaksikertaseura.fi](http://www.kaksikertaseura.fi)

**Kaikki saarelaiset ystävineen - lämpimästi tervetuloa juhlistamaan  
100-vuotiasta Suomea!**



Kuva: Jarkko Koskinen.

# JOS ELÄMÄ VIE MEHÜT

JUO MARLI HYVINVOINTIJUOMAA



UUTUUS

Ei lisäaineita • Ei säilöntäaineita • Ei väriaineita  
Ei makeutusaineita • Ei keinotekoisia aromeja • Ei lisättyä  
sokeria, vähäiset kalorit hedelmästä.

## MARLI HYVINVOINTIJUOMA PIRISTÄVÄ

- Mustikka-minttu  
+ vihreä kahvipapu + guarana
- Luontaista energiaa vihreistä  
kahvipavuista sekä guaranasta
- Korkea kofeiinipitoisuus  
32 mg / 100 ml, 2,5 dl:n  
pakkauksessa kahvikupillista  
vastaava määrä kofeiinia

## MARLI HYVINVOINTIJUOMA PALAUTTAVA

- Sitruuna-lime  
+ magnesium & B-vitamiinit
- B6- ja B12-vitamiinit sekä  
magnesium auttavat vähentä-  
mään väsymystä ja uupumusta
- Magnesium auttaa lihaskia  
palautumaan ja edistää  
lihasten normaalia toimintaa

## MARLI HYVINVOINTIJUOMA VAHVISTAVA

- Trooppiset hedelmät  
+ antioksidantit & vihreä tee
- C- ja E-vitamiinit ovat  
antioksidanteja ja  
suojaavat soluja  
happettumisen vaurioilta
- C-vitamiini vähentää  
uupumusta ja väsymystä



# SATAVARAKENNE OY

## SATAVAC OLOUR



**Janne Hannuksela**  
myyntipäällikkö

Gsm. 0400 466 700

janne.hannuksela@satavarakenne.fi

www.satavarakenne.fi

- **Talojen maalaustyöt**
- **Kattojen pinnoitukset**
- **Rakennustyöt**

**Satavacolor vuodesta 1992.**

# Puutarhaan kunnan työkalut!

Mietityttääkö  
robbottileikkuri?  
Meiltä ilmainen pihan  
soveltuvuusarvio  
Turussa ja myös  
lähialueilla!

**Husqvarna**  
READY WHEN YOU ARE

www.husqvarna.fi

**3.950 €**

NORM. 4.790 €



TARJOUS!

### Husqvarna Rider 214 TC

Combi 94 cm -leikkuupöytä. BioClip®-leikkuutekniikka erinomaisen leikkuutuloksen takuuna. 2017 malli, saatavilla myös nelivetoinena. Rajoitettu erä!

**Husqvarna**  
READY WHEN YOU ARE

MIKSI LEIKKAISIT  
NURMIKON ITSE?

**1.499 €**

NORM. 1.695 €



### ROBBOTTILEIKKURI HUSQVARNA AUTOMOWER® 310

Leikkaa jopa 1 000 neliömetrin pihat. Tehokas ja helppokäyttöinen laite moniin eri olosuhteisiin. Saatavilla myös monia lisävarusteita. Konetta voit säätää myös älypuhelimellasi. Meiltä löydät sopivaan hintaan robbottileikkurit myös suuremmille pihoilta. Ota yhteyttä! Rajoitettu erä!

**Husqvarna**  
READY WHEN YOU ARE

**299 €**

NORM. 325 €



TARJOUS!

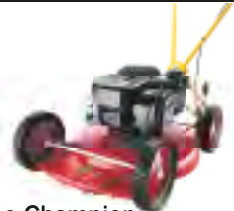
### Ruohonleikkuri Husqvarna LB 146

Helppokäyttöinen ja kevyt BioClip®-leikkuri. Kuulalaakeroidut pyörät sekä helppo ja nopea leikkuukorkeudensäätö. Rajoitettu erä!

**KLIIPPO**

**549 €**

Norm. 599 €



### Ruohonleikkuri Klippo Champion

Kevyt ja monipuolinen bioleikkaava laatuileikkuri. Alumiininen leikkuukotelo takaa pitkän eliniän. Leikkuuleveys 48 cm. Briggs & Stratton 625e. Rajoitettu erä!

MYYNTI -  
HUOLTO -  
VARASAT

est 1994  
**RL TRAKTORI  
KONE OY**

Orikedonkatu 9, 20380 Turku  
Avoinna ark. klo 8-16.30  
rl-traktorikone.fi - 020 7466 700



Meiltä saatavilla myös  
kuluton rahoitus pien-  
konehankinnoille!



# Jätevesiasiat kerralla kuntoon!

Jätevesiratkaisut tarjoaa  
Suomen Pihakaivo Oy

- suunnittelu, myynti, asennus
- avaimet käteen toimitukset

## Ratkaise kodin jätevesiongelmat helposti Suodatuskasettipaketilla

- Maasuodatusjärjestelmä wc- ja pesuvesille
- Suodatuskentän tilantarve vain 6m<sup>2</sup>
- Mitoitettu 1-5 henkilölle



[www.pihakaivo.fi](http://www.pihakaivo.fi) [myynti@pihakaivo.fi](mailto:myynti@pihakaivo.fi)  
p. 040 1784445

**PIPELIFE**

# Kukkakioski

Anneli Karelius

02 236 0479



Hautausmaantie 21  
Avoinna joka päivä 8-18

**PALVELEVA  
KUKKAKAUPPA  
ILOSSA JA SURUSSA  
JO VUODESTA 1948.**



### **Kukkakauppa Tähti**

Aninkaistenkatu 1, 20100 Turku

Puh. 02 231 7836

[www.kukkakauppatahka.fi](http://www.kukkakauppatahka.fi)

[katja.toivonen@kolumbus.fi](mailto:katja.toivonen@kolumbus.fi)



**Teppo Ruusu**

044 594 4606

**Esa Taipale**

0400 990 415

e-mail

[posti@rt-sahkoasennus.fi](mailto:posti@rt-sahkoasennus.fi)

# Vesi ja Viemäröinti

KUN HALUAT PARASTA SEKÄ SAARILLE ETTÄ YMPÄRISTÖLLE!



## Tavallista parempi Ruokakauppa



Vanha Kaks Kerrantie 1, Turku, p. 0207 513 860

Palvelemme: ark. 7-21, la 7-21, su 10-19



# Living Deauville

SISUSTUS- JA LAHJATAVARALIIKKE

KESÄN RAIKKAAT  
SISUSTUSUUTUUKSET  
OVAT TÄÄLLÄ!

HENRIKINKATU 6, 21100 NAANTALI  
puh. 045 2716 136 - info@livingdeauville.fi

AVOINNA MA-PE 10-18, LA 10-15



SHOPPAA MYÖS VERKOSSA!

[www.livingdeauville.fi/shop](http://www.livingdeauville.fi/shop)

HAARLAN K-MARKET  
PALVELEE JOKA PÄIVÄ  
KLO 22 ASTI

AURINKOISTA HERKUTTELUKESÄÄ!  
T. KAUPPIAS TURO  
HENKILÖKUNTINEEN



JARNO OSSI

TURO

JANNE

MIRA

ANNA

JOUKO

KUVASTA PUUTTAVAT JANETTE, MARKUS, EMMA JA MINNA



MA-PE 8-22, LA 8-22 & SU 10-22  
Haarlan liikekeskus, Aamunkoitonkatu 1

# MARTEKKA OY

Rantaruonankatu 4  
21100 NAANTALI

**RAKENTAMISTA AMMATTITAITAIDOLLA**

**Jukka Ronkanen**

**ironkanen@jippii.fi**

**0400 536 987**

**Antti Laakso**

**anttilaakso7@gmail.com**

**0400 545 987**

**KAKSKERRAN SEURAIN TALO**  
**Viihtyisä perhejuhlien pitopaikka**



**Tilaa 130 henkilölle Tiedustelut puh. 0503479918**  
**Samppaantie 90, 20960 TURKU (Satavan saari)**

# PARAS KESÄ ALKAA ORIKEDON K-RAUDASTA



**2595<sup>00</sup>**

Park 120



**1499<sup>00</sup>**

Tornado  
2098

Hydrostaatti  
vaihteistolla  
Tornado 3098H  
1995,-

**PIHÄ  
KUNTOON  
JA SITTEEN  
NAUTTIMAAN!**



**225<sup>00</sup>**

Multiclip  
47 Blue



**549<sup>00</sup>**

Multiclip  
47AE

**99<sup>00</sup>**  
/kpl

Trampoliini  
+turvaverkko  
Ø2,44 m

501751764

(saatavana  
myös isompia  
kokoja)



**ERÄ  
1 kpl/  
asiakas**

**Upeita kalusteita  
pihalle ja puutarhaan!**

**Laaja grillivalikoima:  
Weber, Cello, Lusifer, Napoleon**



**299<sup>90</sup>**  
(349<sup>00</sup>)

Parvekedivaanisohva  
Cello Nova 501580171



**349<sup>00</sup>**  
(369<sup>00</sup>)

Kaasugrilli  
Lucifer  
Breksia 3  
501282236




**79<sup>90</sup>** (84<sup>90</sup>)

Sähkögrilli-Savustin  
Muurikka Nokkela  
900W 501519265

**K Rauta**  
ORIKETO

K-Rauta K-Maatalous Oriketo  
Vanha Tampereentie 184 p. 020 7999 700  
Ark. 8.00 -18.00, la 9.00 - 15.00, su sulj.  
[www.k-rauta.fi](http://www.k-rauta.fi)/[www.k-maatalous.fi](http://www.k-maatalous.fi)

**TERVETULOA  
KAUPOILLE!**



**Kun tarvitset  
viemärien ja kaivojen  
huolto- ja avauspalvelua  
ota yhteyttä!**

www. **IMUAUTO.FI**

**Kuljetusliike  
Kallio K&H Ay**

puh. 02 2385 805

**[www.imuauto.fi](http://www.imuauto.fi)**

# 2X - lehden toimitus

**Julkaisija:** Kakskertaseura ry

**Päätoimittaja:** Jaana Majatie

jaana.majatie@turku.fi

045 673 3939

**Toimitussihteeri:** Jarkko Koskinen

jarkos@utu.fi

0400 822 855

**Ilmoitusmyynti:** Kalevi Ruponen

kalevi.ruponen@gmail.com

040 593 3362

**Taitto ja ulkoasu:** Malla Avenius / Painola

**Painopaikka:** Painotalo Painola

T. Nieminen Oy

## Ilmoitushinnat ja ilmoitusten koko (mm)

1/1 takakansi väri	<b>300 €</b>	148 x 168 + 3 mm leikkuuvarat
1/1 sisäsivu väri	<b>250 €</b>	148 x 210 + leikkuuvarat tai 138 x 199
1/1 sisäsivu musta	<b>200 €</b>	kuten yllä
1/2 sisäsivu väri	<b>150 €</b>	vaaka: 148 x 103 + leikkuuvarat tai 138 x 97 pysty: 72 x 210 + leikkuuvarat tai 68 x 199
1/2 sisäsivu musta	<b>120 €</b>	kuten yllä
1/4 sisäsivu väri	<b>100 €</b>	pysty: 68 x 97 tai vaaka: 138 x 46
1/4 sisäsivu musta	<b>60 €</b>	kuten yllä



# Liity nyt jäseneksi

Seuran varsinaiseksi jäseneksi pääsee toimialueellamme joko vakinaisesti tai osan vuotta asuva tai työskentelevä henkilö tai muukin seuran tarkoituksiperät hyväksyvä henkilö, jonka seuran hallitus hyväksyy.

Samassa taloudessa voi olla vähintään yhden pääjäsenen lisäksi haluttu määrä sivujäseniä. Seuran jäsenkirjeet ja kokouskutsut sekä 2X-lehti postitetaan pääjäsenelle. Sivujäsenet ovat pääjäsenten tavoin seuran täysivaltaisina jäseninä oikeutettuja osallistumaan seuran toimintaan ja päätöksentekoon vuosikokouksessa ja toimielimissä. Tälle vuodelle vahvistetut jäsenmaksut ovat pääjäsenelle 20 € ja sivujäsenelle 4 €.

Kakskertaseuran kotisivut ovat osoitteessa [www.kakskertaseura.fi](http://www.kakskertaseura.fi). Sieltä löydät muun ohella seuran uutiset, tiedot tapahtumista, seuran säännöt sekä tiedot hallituksesta ja toimikunnista.

Seuran jäsenenä saat edullisen sähkösopimuksen Turku Energian kanssa. Saat myös Turun Pientalojen Keskusjärjestön (TPK) jäsenkortin, jolla sinulla on mahdollisuus saada alennusta TPK:n yhteistyökumppaneiden liikkeissä asioidessasi.

Ilmoita sähköpostiosoitteesi Kakskertaseuralle! Sähköpostilla lähetämme jäsenille tiedotteita. Jäsenrekisterin tietoja käytetään vain seuran jäsenpostitukseen ja sähköiseen tiedottamiseen, tietoja ei anneta ulkopuolisten käyttöön.

## LIITYN JÄSENEKSI

Nimi \_\_\_\_\_

Osoite \_\_\_\_\_

Postinumero ja -toimipaikka \_\_\_\_\_

Puhelinnumero \_\_\_\_\_

Sähköpostiosoite \_\_\_\_\_

Perheen lisäjäsenet \_\_\_\_\_

Asuinsaari \_\_\_\_\_

Toimita hakemus seuran puheenjohtajalle tai sihteerille, osoitteet ovat toisaalla tässä lehdessä, tai seuran sähköpostiosoitteeseen [kakskertaseura@kakskertaseura.fi](mailto:kakskertaseura@kakskertaseura.fi). Liittymislomakkeen voi täyttää myös seuran kotisivulla.

## **Kakskertaseura ry**

Kakskertaseura ry c/o Jaana Majatie  
Höyttistenrannantie 23, 20960 Turku  
kakskertaseura@kakskertaseura.fi  
www.kakskertaseura.fi

## **Hallitus**

**Jaana Majatie**, puheenjohtaja  
Höyttistenrannantie 23, 20960 Turku  
jaana.majatie@turku.fi,  
puh. 045 673 3939

**Seppo Muurinen**, Varapuheenjohtaja  
Monnoistentie 5, 20960 Turku  
muurinens@gmail.com  
puh. 258 7805, 0400 763 822

**Jarkko Koskinen**, Sihteeri, Rahastonhoitaja  
Peltolantie 6 D 124, 20720 Turku  
jarkos@utu.fi  
puh. 0400 822 855

**Tamara Holmberg**  
holmberg.tamara@gmail.com  
puh. 050 559 0241

**Piia Kramsu**  
piia.kramsu@jelpekon.fi  
puh. 040 779 1069

**Kaarin Kurri**  
kaarin.kurri@turku.fi  
puh. 040 825 2730

**Kalevi Ruponen**  
kalevi.ruponen@gmail.com  
puh. 040 593 3362

**Juha Mäki**  
juhamaki@jussinpesu.fi  
puh. 0400 521 103

**Ritva Nummiora**  
ritva.nummiora@gmail.com

**Raimo Västinsalo**  
raimo.vastinsalo@gmail.com  
puh. 044 3377 541

*Kuva: Pirjo Koskinen.*



# Kaksikertaseuran myyntituotteet



**Raimo Narjus:**  
**KAKSKERTAA KIERTÄMÄSSÄ**  
**Eilen ja tänään**

ISBN 952-90-6669-4    Serioffset 1995, 240 sivua

Myyntipaikat:  
Antikvaarinen Kirjakauppa Kvariaatti , Tapani Vinkala (seuran  
suoramyynti) Hämeenkatu 16, 20500 Turku

Turun Kansallinen Kirjakauppa, Linnankatu 16, 20100 Turku



## ISÄNNÄNVIIRI

**Kaksikerta -viirejä** on saatavana Satavan kyläkaupasta:  
iso viiri 50 x 450 cm 80 €  
pieni viiri 40 x 350 cm 70 €



## VILLASUKAT

Kaksikerran väreihin kudotut sukat, saatavana eri kokoja 20 €

Myynti:  
Piia Kramsu p. 040 779 1069 ja  
Kaksikertaseuran tilaisuudet ja tapahtumat



## TAKKATIKKURASIA

Hinta: 4 €/rasia tai 10 €/3 rasiaa  
Myynti: Piia Kramsu p. 040 779 1069 ja  
Kaksikertaseuran tilaisuudet ja tapahtumat



## KAKSKERRAN VAAKUNA -tarran

Hinta 3 €, tarran koko 10,5 x 9 cm  
Myynti: Piia Kramsu p. 040 779 1069 ja  
Kaksikertaseuran tilaisuudet ja tapahtumat



Posti Green

PALVELEMME  
ma-pe 9-20  
la 9-17



Hirvensalon  
APTEEKKI

Moikoisten liikekeskus  
Pitkäpellonkatu 2  
20900 Turku  
puh. 02 2844 666

## APTEEKIN TERVEYSPISTEESSÄ puutiaisivotulehdusrokote

49 € /rokotus

sis. reseptin, rokotteen ja sairaanhoitajan vastaanottomaksun  
Perussuojaan tarvitaan 3 rokotusta  
Kampanjahinta voimassa 22.6.2017 asti

### MUISTA SAIRAAHOITAJAN PALVELUT KESÄN KÄÄNTEISSÄ!

Haavanhoito, tikkienpoisto, rokotukset ja lääkeinjektiot, korvahuuhtelu  
ja erilaiset mittaukset kuten CRP, verenpaine, kolesteroli,  
pitkäaikainen verensokeri, hemoglobiini



APTEEKIN  
TERVEYSPISTE  
ma ja pe 9-16 ti ja to 11-19



APTEEKKI  
Auttaa lähelläsi.